



## Energie-efficiëntie en klimaatneutraliteit

Gert Verdonck SERV/Stichting Innovatie & Arbeid – 2020 / LinkedIn.com

### Inleiding

In de studie 'Samenwerking op bedrijventerreinen' gingen we op zoek naar **inspirerende voorbeelden van duurzame samenwerking op bedrijventerreinen**. De volgende Vlaamse cases werden opgenomen: Cargovil, De Prijkels, Grensland Menen-Wervik, Houthalen-Helchteren Centrum Zuid en Transportzone Meer (Meer/Hazeldonk). Als buitenlands voorbeeld wordt een Nederlandse case met een BedrijvenInvesteringsZone (BIZ) in kaart gebracht, Breda Oost B3.

Centraal staat de vraag welke factoren voor een goede samenwerking op bedrijventerreinen zorgen en welke thema's opgenomen worden.

De casestudies zijn bewust gekozen op hun inspirerende werking in het algemeen en de thema's die in de werking van het bedrijventerreinmanagement aan bod komen in het bijzonder. De thematische acties verschillen naar bedrijventerrein en gaan over een breed pallet: energie-efficiëntie en klimaatneutraliteit, ketenbeheer en water en afval, beeldvorming en biodiversiteit en inrichting, risicobeheersing en beveiliging, delen van personeel en personeelsdiensten, mobiliteit en transport en logistiek, kennisnetwerken en deelplattvormen, industriële symbiose en andere samenwerkingsverbanden. Ook de financiering van het bedrijventerreinmanagement komt aan bod.

Deze informatiefiche is **een selectie van informatie uit het SERV-Rapport Samenwerking op bedrijventerreinen**. Inspirerende voorbeelden in Vlaanderen en de BedrijvenInvesteringsZones in Nederland (Verdonck, 2020). Het volledige rapport is beschikbaar op de SERV-website<sup>1</sup>.

### De weg naar CO<sub>2</sub>-neutraliteit

Bij energie-efficiëntie op een bedrijventerrein gaat het om een koppeling en uitwisseling van energie met het oog op klimaatneutraliteit. In zijn uitgewerkte vorm wordt dit een CO<sub>2</sub>-Neutraal Smart Multi Energy Grid waarbij de energiebronnen en het energieverbruik zoveel mogelijk op elkaar afgestemd en in evenwicht gebracht worden. Een belangrijke drempel is het ontwikkelen van een economisch realistisch exploitatiemodel, gesteund op efficiënte wet- en regelgeving.

Het Agentschap Innoveren & Ondernemen publiceerde een Handleiding CO<sub>2</sub>-neutraliteit<sup>2</sup> naar aanleiding van een beslissing van de Vlaamse Regering (2007) om CO<sub>2</sub>-neutraliteit als voorwaarde voor subsidies van de Vlaamse overheid te stellen. De handleiding helpt ontwikkelaars van bedrijventerreinen bij het opstellen van het deelplan CO<sub>2</sub>-neutraliteit.

Het opzetten van energie-efficiënte en klimaatneutrale projecten staat nog in de kinderschoenen, maar voorbeelden en voorbereidend werk ervan zijn zowel te vinden bij grote bedrijventerreinen, zoals in havengebieden, als bij de eerder kleine bedrijventerreinen.

- Blue Gate Antwerpen (BGA), wordt ontwikkeld als een modelbedrijvenpark voor Europa. Quares, de vastgoeddienstverlener, werkt samen met Blue Gate Antwerp Development

---

<sup>1</sup><https://www.serv.be/stichting/publicatie/samenwerking-bedrijventerreinen>

<sup>2</sup><https://www.vlaio.be/nl/publicaties/handleiding-co2-neutraliteit>

(BGAD) aan een innovatief businessparkmanagement. Het businessparkmanagement streeft naar intensieve samenwerking om een circulair en CO<sub>2</sub>-neutraal bedrijventerrein te kunnen realiseren. De samenwerking richt zich op industriële symbiose of clustering op procesniveau en op shared services en infrastructuur. In dit parkmanagement zijn de aspecten van een duurzaam parkbeheer meegenomen in de concept- en inrichtingsfase, wat zorgt voor kostenvoordelen en gemakkelijker te realiseren serviceverhoging en procesoptimalisaties.

- Zaubeeek power CVBA is ontstaan uit de – relatief kleine - bedrijvenvereniging vzw Zaubeeek met het oog op onderzoek en activiteiten rond mogelijkheden voor duurzame elektriciteitsproductie, de financiering van hernieuwbare energieproductie en de promotie van hernieuwbare energie. De bedrijventerreinvereniging zet in op duurzaam bedrijventerreinmanagement – people, planet, profit – en legt zich toe op algemene duurzaamheid op het bedrijventerrein “Zaubeeek”. Dankzij een provinciale subsidie en inbreng van de bedrijventerreinvereniging is een vooronderzoek uitgevoerd naar de mogelijkheden van windenergie.
- In het kader van het BISEPS-project<sup>3</sup> (Business clusters Integrated Sustainable Energy PackageS) worden er gezamenlijke acties voor duurzame energie binnen een soort van coöperatieve structuur onderzocht.

Veel hangt af van de ligging van de terreinen, langs snelwegen zijn windmolens meer evident dan aan de rand van een dorp. Ook de betrokkenheid van managers op de bedrijventerreinen of de lokale politieke verantwoordelijken kunnen een trigger of belangrijke succesfactor zijn.

Praktijkvoorbeelden op de website<sup>4</sup> van het kennisnetwerk bedrijventerreinmanagement BTM laten een diversiteit aan initiatieven zien. De energie-efficiëntie en klimaatneutraliteit wordt in de voorbeelden nagestreefd door onder andere groepsaankoop van gas en elektriciteit voor bedrijven, een warmtenet voor een glastuinbouwzone, de duurzame herinrichting van de bedrijvenzone, zoeken naar industriële symbiose op vlak van materiaalstromen, capaciteitsoverschotten en warmte-uitwisseling en het uitvoeren van windstudies. Voor inspiratie wordt ook verwezen naar de website van de Rijksdienst voor Ondernemend Nederland met tal van voorbeelden<sup>5</sup>.

Energiebeleid is ook nauw verbonden met initiatieven en beleid van circulaire economie.

### Duurzame energie in zone Cargovil Plus

Er is een samenwerking met energieleverancier Eneco (2017) om honderd procent groene energie af te nemen (vier deelnemers) en er is een groepsaankoop voor zonnepanelen gepland.

Het project SPRINT Vilvoorde<sup>6&7</sup> – Duurzame energie in zone Cargovil Plus – is een co-creatie traject om een visie voor een toekomstige duurzame energievoorziening van de zone Cargovil Plus en omliggende gebieden te ontwikkelen. Het proces wordt gesteund door vzw Cargovil Plus

---

<sup>3</sup><https://www.leiedal.be/biseps-duurzaam-met-energie-op-bedrijventerreinen>

<sup>4</sup><http://www.btmvlaanderen.be/themas>

<sup>5</sup><https://www.rvo.nl/onderwerpen/duurzaam-ondernemen/energie-besparen/bedrijventerreinen>

<sup>6</sup><https://cargovil.be/sprint-vilvoorde/>

<sup>7</sup><https://www.vilvoorde.be/file/download/3946/5BC4C2888BCD2E7F896EE45590F7B69C>

en Voka, begeleid door experts van VITO/EnergyVille. De (vraag om) deelname bestaat uit verschillende acties en activiteiten.

- ▀ Samen werken aan een ambitieuze visie en concrete projecten en hiervoor de nodige financiering zoeken.
- ▀ Duurzame en economische opportuniteiten voor het eigen bedrijf identificeren.
- ▀ Samen en van elkaar leren op het vlak van energie en duurzaamheid.
- ▀ Visies delen met creatieve denkers.

Een 2-daagse SPRINT workshop brengt de partners samen om interactief een ambitieuze toekomst voor een duurzame energievoorziening in Vilvoorde vorm te geven.

### Energie uit wind op De Prijkels

De projecten op vlak van energie worden getrokken door Veneco, De Prijkels vzw is hier enkel ondersteunend.

Veneco gaat – iswm Sweco - na of er windmolens kunnen geplaatst worden op het terrein, maar er zijn nog enkele problemen op te lossen. Veneco trekt het project en vanuit de bedrijventerreinvereniging gaat het bestuur ondersteuning geven om bij de bedrijven op de site te lobbyen en om de communicatie met hen te verzorgen. Het energieproject is een tandem tussen beheerder en het bestuur van De Prijkels vzw. Het project is evenwel complex met veel juridische aspecten, eigendomsrechten, omgevingsfactoren en conflicterende activiteiten (militair domein in Semmerzake), bestemmingen als natuurgebied, de routes van trekvogels, enz.

Naast de nog vele praktische bezwaren zijn er twijfels over het verdienmodel, de grondposities en eigendomstitels – de helft van De Prijkels betreft privégronden.

Veneco wil in gesprek gaan met De Prijkels vzw en onderzoeken of een participatiemodel – verdeling van profit tussen eigenaars en niet-eigenaars met hinder – een kans maakt en of met windmolens goedkope energie te realiseren is op De Prijkels. In Zulte is op het bedrijventerrein een coöperatieve opgericht rond alternatieve energie en er wordt naar dit voorbeeld gekeken bij het onderzoek voor De Prijkels.

### Energie & Circulaire economie Grensland Menen-Wervik

In 2011 heeft Electrawinds twee windturbines gerealiseerd op de industriezone Grensland. Bedrijven op de zone zijn vragende partij, zoals recent 't Veer die pleitte voor een derde windmolen. Omwonenden zijn eerder tegen omwille van lawaai en slagschaduw. De stad Menen is een kritische arbiter. Uiteindelijk is de derde molen er niet gekomen wegens te hoge bijkomende investeringskosten als gevolg van de reglementering opgelegd door de overheid.

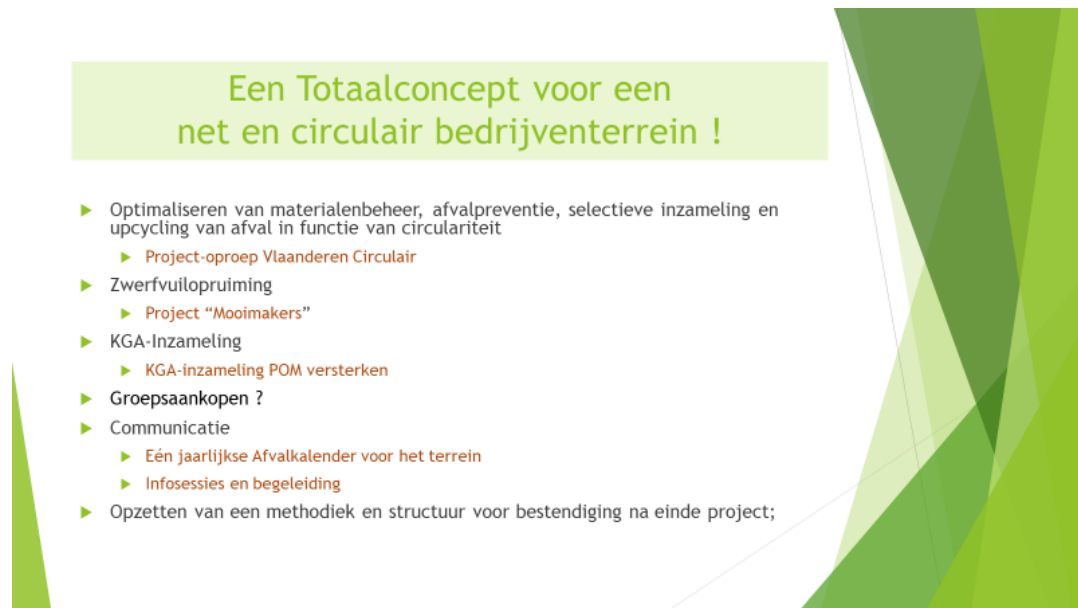
Grensland is Circulair<sup>8</sup> is een ambitieus totaalproject om het bedrijventerrein circulair(der) te maken en wordt gerealiseerd in nauwe samenwerking met diverse externe partners: 3PT Consult, Stadsbestuur Menen, Stadsbestuur Wervik, MIROM - Menen.

Op het bedrijventerrein zijn er productiebedrijven, afvalophalers en -verwerkers, logistieke bedrijven, een afvalintercommunale en een maatwerkbedrijf met interesse in het project.

---

<sup>8</sup><https://vlaanderen-circulair.be/nl/doeners-in-vlaanderen/detail/grensland-is-circulair>

Figuur 1 Illustratie Grensland is Circulair (presentatie 3PT consult)



In een eerste luik wordt een inventaris en analyse gemaakt van afvalbeheer en -hergebruik volgens een verdienmodel dat door OVAM is ontwikkeld op basis van cijfers uit de tool Cirkeltips<sup>9</sup>. Rond zwerfvuil zijn er contacten gelegd met Mooimakers en de ideeën worden mee opgenomen in het project circulaire economie.

Samen met de POM West-Vlaanderen wordt in een tweede luik gewerkt aan een bedrijventerrein van de toekomst<sup>10</sup>.

Het project krijgt inhoudelijke ondersteuning (en deelname stuurgroep) van SIRRIS, VITO, POM West-Vlaanderen, OVAM, Vanheede Environment Group, 't Veer. Verschillende bedrijven ondertekenden een intentieverklaring tot medewerking: Aunde, Berry Alloc, Groep Dekeyser, Galloo, Decospan, Leiestroom, Valvan, Sanac Logistics, Hofkip, Thule.

Het project is piloot voor het symbioseplatform van OVAM – van vraag en aanbod van specifieke afvalfracties - voor upcycling, hergebruik en recyclage (trage stromen) met zo kort mogelijke transportafstanden.

Het doel is ook lokale en extra tewerkstelling voor kansengroepen te creëren, zowel wat betreft arbeidzorg als voor maatwerkbedrijven.

De coronacrisis heeft dit project tijdelijk op hold gezet.

## Energie & Circulaire economie Houthalen-Helchteren

Het bedrijventerrein is in transitie naar een circulaire economie, geïntegreerd in de stedenbouwkundige ontwikkeling. De gemeente legde de basis voor deze visie in het document LET-Zuid in 2010. Over deze transitie is een masterstudie gemaakt, Circular Centrum-Zuid, aan

<sup>9</sup>Cirkeltips <https://www.cirkeltips.be/home.xhtml>

<sup>10</sup>Brochure van POM is in voorbereiding.

de KULeuven<sup>11</sup>. Deze studie kon voortbouwen op tal van ander onderzoek over bodem- en materialenkunde<sup>12</sup> waarin het functie- en ruimtegebruik van de gronden en hun relatie met de omgeving in kaart worden gebracht.

Energie is een belangrijk uitgangspunt maar op het bedrijventerrein Houthalen-Helchteren Centrum Zuid kadert energiebeleid in een totaal plaatje van circulaire economie. De idee van circulaire economie wordt heel sterk getrokken en gesteund door de gemeentelijke overheid die, met de steun van andere organisaties, sterk inzet op innovatieve projecten en daarvoor ook intekent op subsidie calls van hogere bestuursniveaus zoals de call van 2014 in het kader van transitie en circulaire economie.

De focus op duurzaamheid en circulaire economie is het resultaat van een samenloop van verschillende factoren die als hefboom fungeren voor vele projecten.

- De historiek van een brownfield op een oude mijnsite met reconversiemiddelen van de Vlaamse overheid.
- De interesse en betrokkenheid van verschillende partners: beheerder, universiteit, OVAM, de Vlaamse bouwmeester, het Autonoom Gemeentebedrijf Houthalen-Helchteren, enz.
- De nabijheid en inspiratie van Greenville, incubator voor cleantech en circulaire economie in Limburg.
- De cultuur en tijdsgeest met oog voor milieu en circulaire economie.
- De innovatiesteun van de Vlaamse overheid.
- De stimulans en subsidie vanuit het Agentschap Innoveren & Ondernemen (VLAIO) (2019) om een brede visie te ontwikkelen over de verschillende bedrijventerreinen in Houthalen-Helchteren heen op het vlak van efficiënte en duurzame verdichting op bedrijventerreinen.

Dat de projecten zoveel tijd in beslag nemen heeft te maken met verschillende drempels die moeten genomen worden.

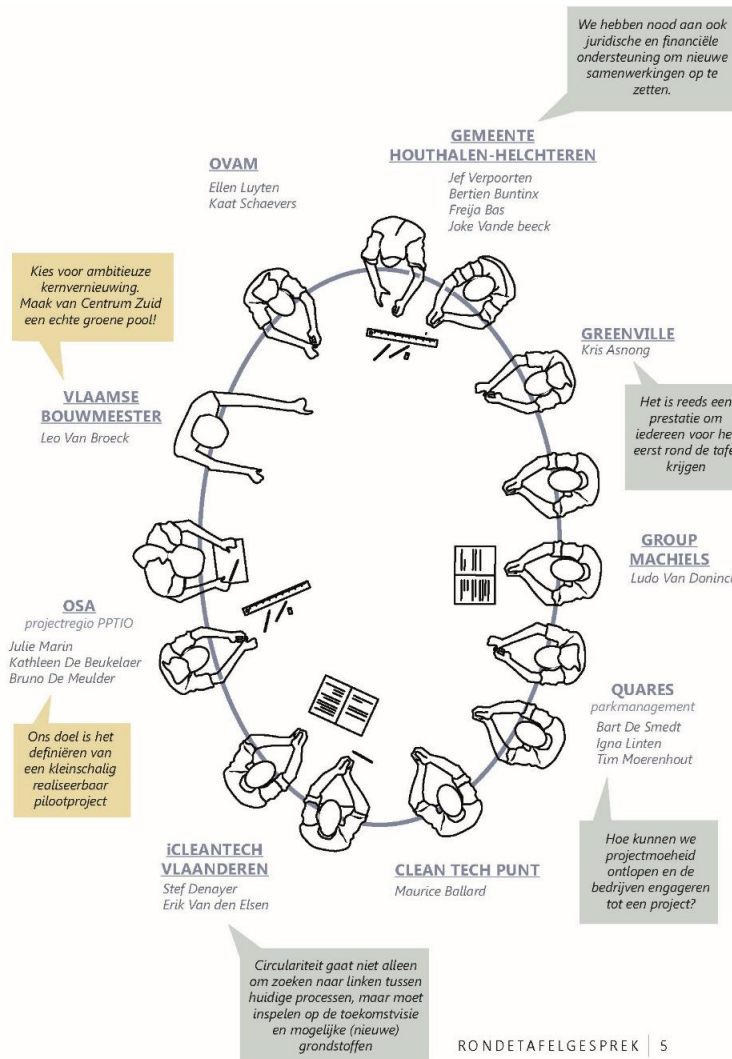
- De onderbezetting van de bedrijventerreinen in Houthalen-Helchteren.
- Het moeizaam creëren van een draagvlak bij de bedrijven.
- De onzekerheden over de Noord Zuidas Limburg.
- De complexiteit van de context en de vele betrokken partners.

---

<sup>11</sup>Public Space Urban Design Studio. Published on Jul 5, 2018 Master in Engineering-Architecture Short Public Space Design studio Fall 2017, KU Leuven  
[https://issuu.com/juliemarin5/docs/osa\\_atlas\\_central\\_limburg\\_project-a](https://issuu.com/juliemarin5/docs/osa_atlas_central_limburg_project-a)

<sup>12</sup>Zie oa. Atlas Central Limburg Project [https://issuu.com/toplimburg/docs/atlas\\_iabr\\_final\\_v3\\_13-04-2016.comp](https://issuu.com/toplimburg/docs/atlas_iabr_final_v3_13-04-2016.comp)

Figuur 2 Pilotproject Terug In Omloop OSA KU Leuven Ronde tafel 2017



De vele partners aan de ronde tafel wijzen evenzeer op betrokkenheid als op complexiteit<sup>13</sup> en er zijn weinig instrumenten om tot samenwerking te dwingen of te triggeren.

Centrum Zuid is in 2017 door de Vlaamse bouwmeester en OVAM geselecteerd als één van de Pilotprojecten Terug In Omloop (PPTIO). Deze pilotprojecten maken de koppeling tussen stedelijke transformaties, economische transitie en geïntegreerde bodemsanering<sup>14</sup>. Het project kreeg de naam CTC3 (Clean Tech Campus + Closing The Circle + Cradle To Cradle) en onderzoekt hoe bedrijven minder materialen en grondoppervlak kunnen verbruiken door recyclage van afval en ruimte-efficiënt bouwen met behoud van waardevolle landschapselementen. Het project zet in op het sluiten van kringlopen en de doorgedreven verweving van functies.

<sup>13</sup>Illustratie uit Circular Economy Transition in Flanders. Circulaire bedrijventerreinen. Een context gestuurde benadering (Marin, 2019)

<sup>14</sup><https://www.vlaamsbouwmeester.be/nl/subsite/terug-in-omloop> Een project met een zeer verscheiden aantal partners, waaronder drie kabinetten en VLAIO

In 2020 wordt – als een vervolg op de studies – een bevraging georganiseerd bij bedrijven in de zone Noord met betrekking tot hun desiderata wat betreft de bestemming van de nog open gronden. Plusoffice architects (ruimtelijke expertise) en Endeavour (expertise in co-creatie) gaan na wat de mogelijkheden zijn voor concrete projecten voor circulaire transitie op het bedrijventerrein Centrum Zuid te Houthalen-Helchteren. Het traject is de tweede fase van Pilotprojecten Terug In omloop.

Start2share waarin Houthalen-Helchteren Centrum Zuid participeert is één van de 53 projecten van de call 2019 van Vlaanderen Circulair en wil een kickstart zijn voor een B2B deeleconomie met lokale aanpak, cross-sectoraal met een eigen lokaal deelplatform. Het project is een samenwerking tussen Quares en I.Revitalise, de ontwikkelaar van het platform, met steun van Vlaanderen Circulair. Quares zorgt voor de opleiding van de parkmanagers en ondersteunt de individuele contacten. Het platform wordt in testversie opgestart op vier bedrijventerreinen. Het project is vertraagd door corona.

### Energie-efficiëntie en klimaatneutraliteit Hazeldonk-Meer

De bedrijventerreinvereniging LCHM onderzoekt twee projecten die gericht zijn op energie-efficiëntie en klimaatneutraliteit.

- Bij het plaatsen van windmolens wordt nagegaan in welke mate het mogelijk is om de energie toe te leveren aan de bedrijven op het bedrijventerrein.
- Er wordt onderzocht in welke mate het plaatsen van zonnepanelen kan leiden tot energie delen.

### Energie-efficiëntie en klimaatneutraliteit Breda-Oost

Voor duurzaamheid gaat 3B-O investeren in onderzoek naar duurzame energieprojecten ten gunste van ondernemers op het bedrijventerrein. Hiermee maakt 3B-O duurzaamheid toegankelijk voor zowel grote als kleine(re) ondernemers.

### Welke factoren zijn van belang om te slagen?

Er moet vooraf opgemerkt worden dat op nieuwe of op reconversie terreinen het gemakkelijker is om bepaalde thema's op te nemen. Soms worden bedrijven hierop geselecteerd of worden thema's vastgelegd in het verkoopcontract. Op bestaande terreinen moet men rekenen op de motivatie en het engagement van de betrokkenen.

#### ■ Samenwerking moet ontzorgen

In het onderzoek is vastgesteld dat de bepalende factoren voor een geslaagde – of niet geslaagde – samenwerking niet één op één met een thema zijn gelinkt, maar wel afhankelijk zijn van de overeenstemming tussen de 'zorgen' van de bedrijven op het specifieke terrein en de kracht van 'ontzorgen' van de activiteiten rond het thema.

#### ■ Samenwerking is maatwerk

Een opmerking die zowat altijd werd gemaakt: elke samenwerking moet maatwerk zijn. De selectie van thema's die in een samenwerking opgenomen worden moet aansluiten bij de behoeften van de bedrijven. De methodiek van samenwerken moet afgestemd worden op het thema - en complexe thema's vragen een hoger niveau van oplossing - evenals bij samenwerking op lange termijn.

### ■ Samenwerking vraagt een gepast niveau

Voor complexe projecten – zoals energieprojecten die verder gaan dan groepsaankopen van zonnepanelen – wordt best regionaal gewerkt, over verschillende bedrijventerreinen heen, en zelfs soms in een Europese context en kader van Europese programma's met betrekking tot milieu of klimaat. Maar zelfs relatief kleine projecten kunnen baat hebben bij een samenwerking tussen verschillende bedrijventerreinen. Veel thema's overstijgen het belang van één bedrijventerrein. Camerabewaking bijvoorbeeld moet op het niveau van een politiezone bekeken worden en dan zijn er snel meerdere bedrijventerreinen gevat. Hetzelfde geldt voor mobiliteit waarbij het gaat om een vervoersregio en voor het delen van diensten of het delen van materiaal zoals clarks.

Voor elk thema en elk probleem moet het juiste niveau van oplossing gevonden worden. Voor stabiele samenwerking moet de juiste schaalgrootte gekozen worden.

- Gezamenlijke ophaling van afval (OVAM) is mogelijks te weinig rendabel voor één afzonderlijk bedrijventerrein.
- Inplanting van windmolens overstijgt de eigen bedrijventerreingrenzen omwille van lawaai, slagschaduw, enz.
- Contracten met leveranciers, bijvoorbeeld voor goedkope brandstof, wordt soms beter afgesloten voor meerder bedrijventerreinen.

Om overlast en gevaarlijke verkeerssituaties te vermijden op de bedrijventerzone Cargovil Plus – het bedrijventerrein strekt zich uit over drie verschillende locaties: Vilvoorde, Grimbergen, Zemst - wordt een grensoverschrijdende aanpak uitgewerkt.

### ■ Samenwerking steunt op netwerking

Alle thematische samenwerking moet kunnen steunen op een stevig netwerk en vertrouwen tussen de deelnemers.

Duurzame samenwerking is steeds gebaseerd op stevige netwerken en netwerking is de bakermat en trigger van de samenwerking. Netwerken zijn ondersteunende structuren met kennis voor het realiseren van projecten. Zeker bij complexe projecten kan de kennis onmogelijk door alleen de betrokkenen op het bedrijventerrein samengebracht worden.

Dit onderzoek brengt verschillende soorten van netwerken en netwerking naar voor.

- Het Kennisnetwerk Bedrijventerreinmanagement BTM dat opgebouwd wordt door de medewerkers van de Provinciale Ontwikkelingsmaatschappijen (POM) en financieel gesteund wordt door het Agentschap Innoveren & Ondernemen (VLAIO).
- Kennis- en relatiernetwerken van betrokken externe actoren en intermediaire organisaties die participeren in de bedrijventerreinverenigingen: intergemeentelijke samenwerkingsverbanden voor streekontwikkeling, sociale partners, enz.
- Kennis- en relatiernetwerken van de actieve leden van de raad van bestuur van bedrijventerreinverenigingen.

Elk van deze netwerken heeft een specifieke functie en meerwaarde en ook structuur verschilt veelal.



## Geciteerde werken

(sd).

- Agentschap Innoveren & Ondernemen. (2017). *Duurzaamheidsmeter, economische sites & bedrijventerreinen*. Brussel: Agentschap Innoveren & Ondernemen. Opgehaald van <https://www.vlaio.be/nl/publicaties/duurzaamheidsmeter-economische-sites-en-bedrijventerreinen>
- Arcadis. (2019). *Onderzoek naar collectieve afvaloplossingen voor bedrijventerreinen*. Mechelen: Ovam.
- Arcadis ea. (2010). *Opmaak ontwikkelingsvisie voor het bedrijventerrein Let-Zuid in Houthalen-Helchteren*. Gemeente Houthalen Helchteren.
- Baisier, L., & Van Rampelberg, L. (2020). *Troeven en uitdagingen voor de tewerkstelling in de Budaregio. Een onderzoek bij bedrijven uit de sectoren bouw, recyclage en logistiek*. Brussel: SERV Stichting Innovatie & Arbeid.
- Idea Consult & VVSG. (2019). *Leidraad voor de dienst economie en de dienstverlening aan ondernemers*. Brussel: VVSG.
- Kenis, P., & Cambré, B. (2019). *Organisatienetwerken. De organisatievorm van de toekomst*. Pelckmans Pro.
- Konz, W., & Thillart, C. v. (2002). *Industriële symbiose op bedrijventerreinen*. Eindhoven: Technische Universiteit Eindhoven. Opgehaald van <https://doi.org/10.6100/IR554453>
- Plateau, E. (2020). *Binnenlands Bestuur: een permanente zoektocht naar meer gelaagde bestuurskracht*. Brussel: SERV.
- Politeia. (2020). *Gemeentelijk economisch beleid*. Brussel: VVSG.
- POM West-Vlaanderen. (2009). *Praktijkboek Duurzaam Bedrijventerreinmanagement*. West-Vlaanderen: POM West-Vlaanderen.
- Schraepen, P., De Rynck, F., & Voets, J. (2020). *De streekintercommunales en stadsregionale beleidsvoering in Vlaanderen. Vrijwillige intergemeentelijke samenwerking voor het regionale omgevingsbeleid*. Leuven: Steunpunt bestuurlijke vernieuwing.
- SERV. (2019). *De transitie naar circulaire economie. Beleidsagenda en aanbevelingen*. Brussel: SERV. Opgehaald van <https://www.serv.be/serv/publicatie/transitie-circulaire-economie-beleidsagenda-en-aanbevelingen>
- Technum. (2015). *Evaluatie steunverlening bedrijventerreinenmanagement*. Brussel: Agentschap Ondernemen.
- Verdonck, G. (2020). *SERV-Rapport Samenwerking op bedrijventerreinen. Inspirerende voorbeelden in Vlaanderen en de BedrijvenInvesteringsZones in Nederland*. Brussel: SERV/Stichting Innovatie & Arbeid.
- Voka. (2018, Oktober). Durven experimenteren met regels. Om innovatie te stimuleren. Brussel: Voka. Opgehaald van <https://www.voka.be/publicaties>
- Voka Vlaanderen. (2020, maart). Ruimt. SOS industriegebied. Bedrijventerreinen beter benutten. *Voka paper 2020 # 3*. Brussel. Opgehaald van <https://www.voka.be/publicaties>