

INSPIRATIEGIDS

ecologisch groen op bedrijventerreinen



LIFE GREEN4GREY

is een Europees project waarbij we meer “duurzaam en natuurlijk” groen wensen in het sterk gebetonneerde Vlaamse landschap. Green4Grey staat voor ‘groene infrastructuur voor grijze verstedelijkte landschappen’. Met dit LIFE project wil de Vlaamse Landmaatschappij samen met partners investeren in groene en blauwe landschapselementen in de Vlaamse Rand rond Brussel en in De Wijers, in het verstedelijkte gebied rond Hasselt-Genk. In zes projectgebieden wordt een onbebouwde stedelijke restruimte omgevormd tot een aantrekkelijke en veelzijdige natuurlijke plek. Wij richten ons hier op burgers, gemeentes, de Vlaamse overheid, NGO's, maar ook op bedrijven. Deze inspiratiegids kadert binnen het LIFE Green4Grey project.

Meer informatie over het hele project kan u vinden op onze website/facebook pagina/linkedin pagina:

www.green4grey.be/nl/participatie

 www.facebook.com/green4grey/

 www.linkedin.com/groups/7469797



COLON

TEKST EN GRAFISCHE VORMGEVING

VLM

FOTO'S

VLM & betrokken bedrijven

VERANTWOORDELIJKE UITGEVER

Toon Denys, gedelegeerd bestuurder,
Gulden Vlieslaan 72, 1060 Brussel

WAAROM DEZE INSPIRATIEGIDS

Deze brochure presenteert 11 bijzondere bedrijven die een groene en meer natuurlijke werkomgeving belangrijk vinden. De initiatiefnemers hebben de bewuste keuze gemaakt te investeren in een aantrekkelijk en groen bedrijventerrein. De voorbeelden uit deze brochure illustreren dat ieder type terrein zijn eigen kansen en mogelijkheden heeft.

Laat je inspireren!

Een ecologisch groen bedrijventerrein:

Is ecologisch interessant

Het is een terrein met aanzienlijke oppervlakten groen en blauw dat ecologisch wordt beheerd.

Is landschappelijk ingepast

De plaatsing van het terrein is afgestemd op de lijnen en structuren van het omliggende landschap en sluit aan op de omgeving.

Is recreatief toegankelijk

Het terrein is op een aangename manier toegankelijk voor voetgangers en fietsers. Dat kunnen zowel werknemers als recreanten zijn.

Wist je dat groene elementen op een bedrijventerrein de economische hoofd-functie niet in de weg hoeven te staan en dat ze sterk bijdragen aan de biodiversiteit en aan een hogere omgevingskwaliteit voor werknemers?



ECOLOGISCH GROEN

Een ecologische groene ruimte draagt bij aan meer natuur, aan het herstel van het landschap en aan het verhogen van biodiversiteit. Een **ecologisch beheerd of ingericht terrein** is een terrein waar er rekening gehouden wordt met de lokale natuur.

SAMEN MET BEDRIJVEN

Met behulp van het Europees LIFE project Green4Grey wil de Vlaamse Landmaatschappij samen met bedrijven nagaan welke investeringen in groene infrastructuur nodig en mogelijk zijn om de werkomgeving aantrekkelijker en natuurlijker in te richten.

Dat doen we heel concreet door te investeren in verschillende projecten. Voorbeelden daarvan zijn het Kerremanspark in Zellik (Asse) en de bedrijvensite Thorpark in het gebied Schansbroek in Genk.

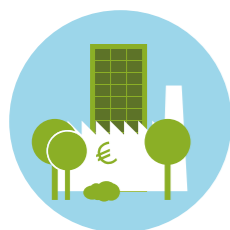
Naast deze concrete terreinmaatregelen, is er deze 'Inspiratiegids voor ecologisch groen op bedrijventerreinen'.

De inspiratiegids wil bedrijven stimuleren om bedrijventerreinen op een natuurvriendelijkere manier in te richten. Zo kunnen bedrijfs-sites omgevormd worden van grijze zones in een reeds sterk versteend landschap, naar kwalitatieve landschappelijke verbindingen tussen groene gebieden.

VOORDELEN VAN GROENE INFRASTRUCTUUR OP HET BEDRIJVENTERREIN

Een ecologisch groen bedrijventerrein biedt verschillende voordelen. Hieronder vind je 10 functies die ecologisch groen op een bedrij-

venterrein kan hebben. Verder in de gids gebruiken we deze symbolen om aan te duiden aan welke functies een project bijdraagt.



GROENE WERKOMGEVING

Investeren in groen zorgt voor een aantrekkelijkere werkomgeving en een betere beeldkwaliteit. Een doordachte en op de omgeving afgestemde groeninrichting zorgt voor stijging van de marktwaarde van het onroerend goed.



GROENE WOONOMGEVING

Een woonomgeving in de buurt geniet ook van het groene uitzicht.



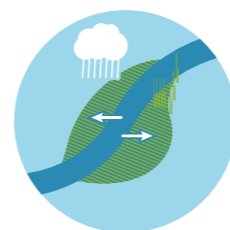
NATUUR EN BIODIVERSITEIT

Investeren in groen draagt bij aan de ontwikkeling en het behoud van lokale planten en dieren.



LEREN OVER ONS MILIEU

De werknemers leren bij over de natuur en de diensten die groen hen kan leveren.



WATERBUFFERING

De investering zorgt voor een (natuurlijke) waterbuffering.



GEZONDHEID, WELZIJN EN RUST VOOR WERKNEMERS

Door de groene werkomgeving komen de werknemers tot rust of sporten ze in het groen. Dat leidt tot gezondere werknemers.



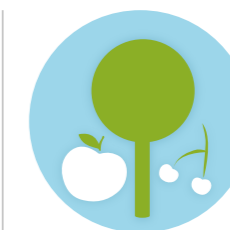
KLIMAAT (ADAPTATIE)

De maatregelen bieden een voordeel voor de klimaatproblematiek: vb. tegengaan van hitte-eiland-effect; opslag CO₂; stimuleren fietsen voor woon-werkverkeer; ...



BUITEN-ACTIVITEITEN IN HET GROEN EN ONTMOETINGEN

Het aangelegde groen zorgt voor meer kansen op sociale contacten tussen werknemers: tijdens teambuilding of sport en ontspanning tijdens de pauzes. Het bedrijfsgroen dient ook voor recreatief medegebruik.



DUURZAME VOEDSELPRODUCTIE

Er wordt voedsel geproduceerd, soms op kleine schaal (vb. honing, fruit, schapenbegrazing)



VERBETERING VAN DE WATERKWALITEIT

De actie voor groene infrastructuur zorgt voor een verbetering van de waterkwaliteit (vb. rietvelden) of vergt geen of minder gebruik van pesticiden.

ECOSYSTEEDIENSTEN EN GROENE INFRASTRUCTUUR

Naast het besef dat voor het behoud van biodiversiteit geïnvesteerd moet worden in groene verbindingen groeit ook meer en meer het besef dat biodiversiteit heel wat baten kan opleveren voor de mens. Gezonde ecosystemen reguleren een groot aantal natuurlijke processen, zoals waterzuivering, pestcontrole en bestuiving. Verder zorgen ze ook voor optimalisatie van de productie van voedsel, hout en energiegewassen en bieden ze een gezonde

en aangename leefomgeving met talrijke ontspanningsmogelijkheden. Al die voordelen die we als maatschappij van ecosystemen ontvangen, noemen we **ecosysteemdiensten**.

Een **groene infrastructuur** is in een sterk verstedelijkte context zoals Vlaanderen, een netwerk van hoogwaardige natuurlijke en half-natuurlijke landschapselementen. Die groene infrastructuur levert een brede waaier aan diensten aan de maatschappij en draagt tegelijk bij tot het stoppen van de achteruitgang van de biodiversiteit.

Het kan gaan om zowel groene als blauwe landschapselementen op verschillende ruimtelijke schaalniveaus: van individuele bomenrijen tot volledige valleisystemen. Voorbeelden van groene landschapselementen zijn hagen, heggen, struiken, boomgaarden, boscomplexen, natuurlijke graslanden of ecologische parken. Blauwe landschapselementen hebben te maken met water. Het kunnen poelen, vijvers en vijversystemen, wadi's, kunstmatige bufferbekkens of waterlopen zijn.

11 INSPIRERENDE VOORBEELDEN

Een opengelegde rivier en een ecologisch parkgebied vlakbij de luchthaven van Zaventem

AIRPORT GARDEN NV

SECTOR

Projectontwikkeling

AANTAL WERKNEMERS

geen info

LIGGING

Zaventem

TYPE TERREIN

Bedrijventerrein met 6 kantoorgebouwen, hotel en parking

TOTALE OPPERVLAKTE

10 ha

OPPERVLAKTE GROENZONE

3 ha

ONTWIKKELDE GROENELEMENTEN

Een parkgebied bestaande uit een opengelegde Woluwerivier, grasveld met waterbufferingbekkens, formeel park met vijver en enkele bosjes.

ONTWIKKELINGSFASE

UITGEVOERD

ONTWERPERS

Kohn Pedersen Fox & Jaspers-Eyers, Ontwerpbureau Pauwels bvba, Leuven

UITVOERDERS

N.V. Algemene ondernemingen Frans Couwberghs, Laakdal

CONTACT

a.haesevoets@vmm.be

KOSTPRIJS AANLEG

500.000 euro (openleggen waterloop)

HOOFDMOTIVATIE

Water was bij de aanleg van het park, dat 3 hectare groot is, een belangrijk structureerbepalend en vormgevend element. Naast de Woluwe bevond zich in het gebied ook een uitgestrekte vijver. De groenontwerper is erin geslaagd om van het moerassig gebied (waterrijke gronden) een aangename groene ruimte te maken waar water een belevingselement is geworden.

ACTIES VOOR GROENE INFRASTRUCTUUR

- Semi-natuurlijke vijvers met zigzag lopende houten bruggen
- Grasvlakke met spaarbekkens voor opvang van hemelwater die uitmonden in de Woluwe, oevervegetatie met gele lis en groot hoefblad
- Kwaliteitsvol bosbeheer: behouden van gezonde bomen en beperkte nieuwe aanplant met streekeigen bomen
- Grasheuvels met kronkelende paden zorgen voor een speciale atmosfeer

(Bron: Groencontact – vakblad over openbaar groen nr6, 2015)

LINKEN MET DE OMGEVING

Het kantoorcomplex ligt ingesloten tussen de ring rond Brussel, de luchthaven en het centrum van Zaventem. Toch vormt het complex een belangrijke schakel in het groene-blauwe netwerk langs de Woluwerivier, die loopt van de grens met het Brussels Gewest tot aan de monding in

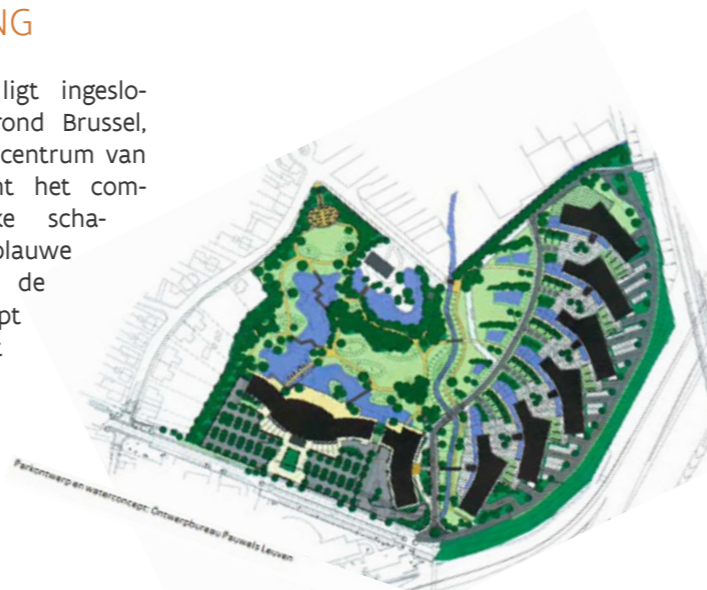
de Zenne in Vilvoorde.

Dit groen-blauw lint vormt een belangrijke verbinding tussen de 'Vallei van de Woluwe' in het Brussels hoofdstedelijk gewest (Natura 2000-gebied) met het 'Valleigebied tussen Melsbroek, Kampenhout, Kortenberg en Veltem' (eveneens Natura 2000-gebied). De groene plekken die verbonden worden langs de Woluwe zijn cruciale stapstenen voor de natuur in deze enorm verstedelijkte omgeving.

TIPS VOOR ANDERE BEDRIJVEN

Werk samen met publieke partners.

Door samenwerking met de Vlaamse Milieumaatschappij, was het in dit project mogelijk om de Woluwe in het gebied open te leggen, wat een meerwaarde is voor de waterloop, maar ook voor de groenzone binnen het project.



”

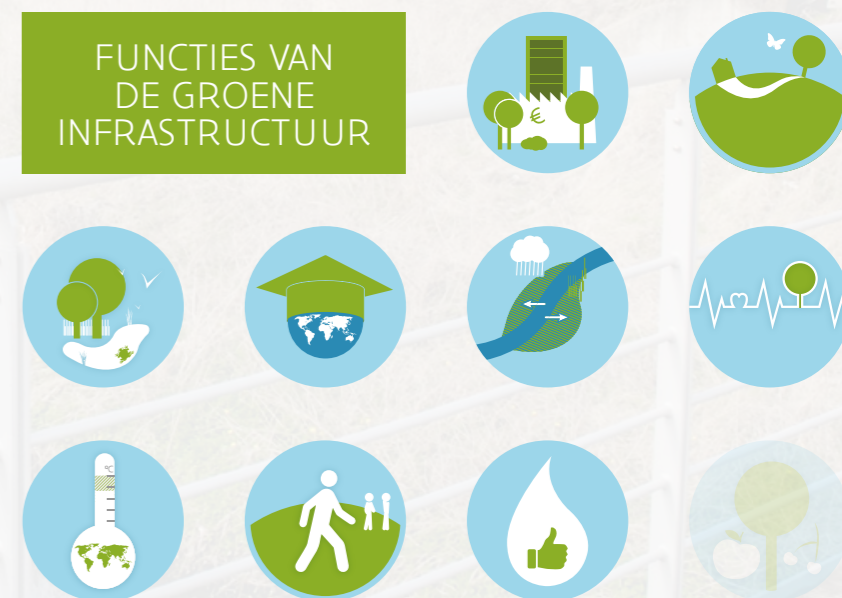
WE WILDEN DE KWALITEIT VAN DE OMGEVING VERBETEREN, ZODAT WERKNEMERS ZICH BETER VOELEN IN HUN WERKOMGEVING



NATURA 2000

Het Natura 2000 netwerk is een Europees netwerk van gebieden die door de lidstaten van de Europese Unie werden aangewezen als Speciale Beschermingszone ter uitvoering van de Vogelrichtlijn en de Habitatrichtlijn. Deze Natura 2000-gebieden zijn aangeduid om Europees beschermde habitattypes en soorten de kans te geven duurzaam te overleven en zo de Europese biodiversiteit te bewaren.

FUNCTIES VAN DE GROENE INFRASTRUCTUUR



Drukkerij 'DE BIE' richt bedrijventerrein in voor de bijtjes

DE BIE PRINTING BVBA

SECTOR

Drukkerij

AANTAL WERKNEMERS

49

LIGGING

Duffel

WEBSITE

www.debie.net

TYPE TERREIN

KMO zone Itterbeek Duffel-oost

TOTALE OPPERVLAKTE

0,9 ha

OPPERVLAKTE GROENZONE

0,48 ha

ONTWIKKELDE GROENELEMENTEN

bloemen, extensief beheerde graspartijen, hagen, laagstammige bomen, struiken, lage struiken, waterbufferbekken/gracht, bijenhotel, bijenkorven, ...

ONTWIKKELINGSFASE

uitgevoerd (2002 & 2009)

ONTWERPERS

Elsen Architectuur – Arendonk

UITVOERDERS

Groenstudio Kris De Herdt

CONTACT

bart.debie@debie.net

KOSTPRIJS AANLEG

€ 100.000 (€ 40.000 + € 60.000)

HOOFDMOTIVATIE

De bedoeling was om de impact van onze drukkerij op het milieu zo laag mogelijk te houden om van onze drukkerij de milieuvriendelijkste te maken. Zonder lucht te verkopen, maar door waar mogelijk daadwerkelijk zelf actie te ondernemen. Diverse investeringen werden gedaan om duurzaam en CO2-vrij drukwerk te realiseren: groene stroom, een lager energieverbruik, duurzame waterrecuperatie en -afwatering, gebruik van duurzame materialen en recyclage van materialen. Investeren in biodiversiteit past perfect in dit plaatje en maakt onze ambities tegelijk ook heel zichtbaar voor de klanten.

ACTIES VOOR GROENE INFRASTRUCTUUR

- Ecologisch waterbekken
- Ecologische groenaanplantingen
- Bijenhotel en bijenkasten plaatsen: zichtbaar vanop de straat. Op de bijenkorven staat ook een webcam

www.debie.net/nl/bedrijf/duurzaam-ondernemen

- Voor de overige delen: klassieke tuinaanleg

LINKEN MET DE OMGEVING

Het kantoorcomplex ligt ingesloten tussen het ecologisch bedrijventerrein KMO zone Itterbeek, een waterbufferbekken van Antwerpse Waterwegen (drinkwatervoorziening op 200m) en grenst verder ook aan een bos, weiland en akkers.

TIPS VOOR ANDERE BEDRIJVEN

Betrek alle niveau's binnen het bedrijf.

De CEO's zijn de initiatiefnemers van dit project en hebben de verantwoordelijke "Maatschappelijk Verantwoord Ondernemen" ook betrokken in het project. De HRM moet het personeel motiveren/inlichten en suggesties laten aanbrengen. Onze werknemers dragen onze bedrijfscultuur van milieuvriendelijke drukkerij mee uit en het management staat open voor suggesties van werknemers.

Zoek een groenaannemer die bijna geen pesticiden gebruikt.

Dat kost wat meer in mankracht, maar het loont wel voor de natuur. Vraag de groenaannemer om suggesties rond bij-vriendelijke bloemen.

Pas groene herinrichting toe bij een nieuwbouw en een bedrijfsuitbreiding, en budgeteer dat mee in de totaalcost van de bouw.

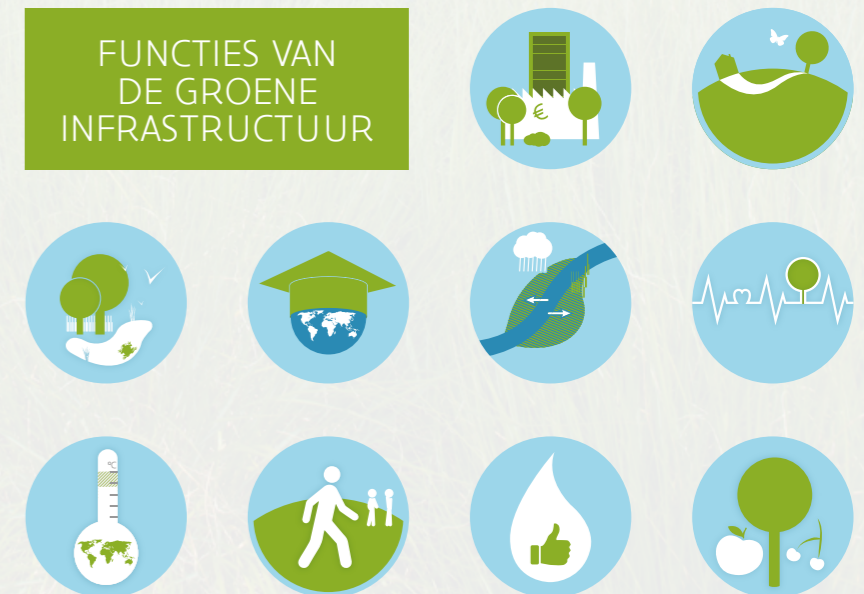
Kleine veranderingen (bijenhotel, bijenkorven) werden met eigen middelen gefinancierd.

Bloemperkjes die jaarlijks veranderen zijn een jaarlijkse extra kost van maximum 500 euro. De jaarlijkse kosten voor onderhoud variëren in ons geval tussen de 8.000 - 10.000 euro, voor een terrein van 9000 m², waarvan ongeveer een 4800 m² niet bebouwd is.



WIJ ONDERNEMEN VOOR MENSEN VAN NU MAAR PROBEREN ERVOOR TE ZORGEN DAT ONZE VOLGENDE GENERATIES OOK NOG EEN MOOIE WERELD HEBBEN DOOR OP ECOLOGISCHE EN MAATSCHAPPELIJK VERANTWOORDE WIJZE TE PRODUCEREN. VOLGENS ALBERT EINSTEIN IS ER GEEN LEVEN OP AARDE MOGELIJK ZONDER BIJTJES

FUNCTIES VAN DE GROENE INFRASTRUCTUUR



Vlinders op het bedrijventerrein

KRISTALPARK, BALENDIJK EN MAATHEIDE

3

HOOFDMOTIVATIE

De stad Lommel investeert in de duurzame, ruimtelijke inpassing van bedrijven en trekt actief milieuvriendelijke technologieën en ondernemingen aan. Met het vlinderproject leveren het stadsbestuur en de Lommelse Ondernemersclub in samenwerking met het Agentschap voor Natuur en Bos extra inspanningen om de aanwezige stukjes groen op een ecologische manier in te richten ten voordele van de natuur (grote bos- en heidecomplexen) in de naaste omgeving. Daarvoor zijn twee projecten opgestart: het 'LOC de Vlinder'-project en het Interreg project '2B-Connect'.

ACTIES VOOR GROENE INFRASTRUCTUUR

- Structuurrijke heide en heischraal grasland ontwikkelen
- Streekeigen beplanting aanbrengen: struweel e.a.
- Nectarplanten voor vlinders en bijen aanbrengen
- Microreliëf aanbrengen
- Waterbuffer met watervegetatie en wadi's inrichten
- Natuurlijke inrichting bufferzones: afhankelijk van de bodem: bloemrijke graslanden of structuurrijke heide en heischraal grasland
- Omvormen bermen naar bloemrijke graslanden

LINKEN MET DE OMGEVING

Het bedrijventerrein grenst aan volgende natuurlijke zones:

- Natura 2000-gebied 'Valleigebied van de Kleine Nete met brongebieden, moerassen en heiden, de Zegge en de Ronde Put'
- Domeinbossen Pijnven en Waaltjesbos
- Natuurgebieden Sahara/Blekerheide (onderdeel van Natura 2000), Kattenbosserheide, Keiheuvel-De Most

TIPS VOOR ANDERE BEDRIJVEN

Schakel aannemers in die voeling hebben met ecologische inrichting of natuurwerken.

Ecologische inrichting leidt tot kostenbesparing.

Deze besparing komt door minder maaien, losse hagen/houtkanten in plaats van strak geschoren vormen,...

Leg zowel aan CEO, de werknemers als de klanten uit wat de bedoeling is van die soms 'wilde' stukjes groen.

Als mensen het verhaal krijgen, ontwikkelen ze begrip en leren ze dit type groen waarderen.

SECTOR

divers

AANTAL WERKNEMERS

5000+

LIGGING

Lommel

WEBSITE

www.locdevlinder.be
www.2b-connect.eu/casussen/bosland

TYPE TERREIN

bedrijventerrein met meer dan 200 bedrijven

TOTALE OPPERVLAKTE

+/- 1000 ha

OPPERVLAKTE GROENZONE

minimum 150 ha (15 % groen per bedrijfsterreinen + openbare bermen en groenbuffers)

ONTWIKKELDE GROENELEMENTEN

heischraal grasland, heide en landduinen, bos(randen), waterbuffers

ONTWIKKELINGSFASE

uitgevoerd: februari 2014 – december 2015 (vlinderproject) & in uitvoering: januari 2016 – december 2018 (2B Connect)

ONTWERPERS

Valérie Persoons

UITVOERDERS

diverse bedrijven

CONTACT

valerie.persoons@lommel.be

KOSTPRIJS AANLEG

€ 5.000 - 50.000 per bedrijf

FUNCTIES VAN DE GROENE INFRASTRUCTUUR



”
DE GROENOPPERVLAKTE VAN INDUSTRIEGEBIEDEN OVERTREFT RUIM DIE VAN DE NATUURRESERVATEN IN VLAANDEREN. DAAROM MOETEN WE VERANTWOORDELIJKHEID DRAGEN VOOR DEZE RUIMTE

WADI

Een wadi is een semi-natuurlijke bufferings- en infiltratievoorziening, die tijdelijk gevuld kan zijn met hemelwater. Ze helpt om water tijdelijk op te vangen tijdens periodes van intense regenbuien om overstromingen te voorkomen.



Een thuis voor plant en dier tussen de oude metalen

HARZÉ J.- VAN EST NV

SECTOR

Groot en kleinhandel in oude metalen

AANTAL WERKNEMERS

11

LIGGING

Herentals

WEBSITE

www.oudemetalen-harze.be

TYPE TERREIN

Vrijstaand bedrijf

TOTALE OPPERVLAKTE

1,76 ha

OPPERVLAKTE GROENZONE

+/- 40 a

ONTWIKKELDE GROENELEMENTEN

stukje bos, groenschermen met struiken, vijverpartij, enkele (nog kleine) fruitbomen, stukje gazon

ONTWIKKELINGSFASE

Bos was reeds bestaande bij aankoop (stuk bufferzone) Vanaf 1994 groenschermen (verplicht). Vijverpartij, gras en fruitbomen kaderen in een project rond biodiversiteit (gestart in 2013-2014)

ONTWERPERS

Eigen ontwerp

UITVOERDERS

groenschermen door aannemer/ grondwerker, bufferzone zelf uitgevoerd

CONTACT

hilde@oudemetalen-harze.be

KOSTPRIJS AANLEG

Groenschermen +/- 100.000 euro/ bufferzone met vijver +/- 100.000 euro

HOOFDMOTIVATIE

Met dit project wil het bedrijf het imago verbeteren omdat de recuperatiesector geen al te beste reputatie had. Daarnaast trachten we op verschillende vlakken een pioniersrol te vervullen en zo collega-ondernemers te inspireren om initiatieven te nemen die verder gaan dan de wettelijke vereisten.

ACTIES VOOR GROENE INFRASTRUCTUUR

- Invasieve plantensoorten verwijderen
- Streekeigen fruitbomen aanplanten
- Vijver: trapsgewijze aanleg voor amfibieën. De vijver wordt gevuld met lokaal regenwater. Het wordt tijdelijk gebufferd in een opvangvat en kan naar behoefte dienen om het waterpeil van de vijver te verhogen of om in droge periodes de groenzones te bewateren.
- Nestkastjes + voederplaatsen: voor verschillende vogelsoorten, vlinders en eekhoorns
- Takkenwal: voor huisvesting van enkele diersoorten (in het bosgedeelte zit een vos)
- Picknicktafel: naast de vijver om even te verpozen. Werknemers eten er soms hun lunch en vergaderingen waarbij geen computer nodig is gaan er bij goed weer door
- Klimop laten groeien: tegen de wanden van de bedrijfsgebouwen om verschillende redenen (esthetisch, extra laag tegen inbraak en natuurlijke stofvanger in de strijd tegen waaistof)
- Hagen: uit meidoorn en sleedoorn. Eens voldoende gegroeid geeft dat een ineengestremde kluwen met venijnige

doornen waar de meeste inbrekers voor bedanken.

LINKEN MET DE OMGEVING

Het bedrijf is gelegen naast het Albertkanaal en grenst aan de bufferzone die tussen de ambachtelijke zone en het kanaal ligt. In die bufferzone is er plaats voor natuur.

TIPS VOOR ANDERE BEDRIJVEN

Neem de acties als een stappenplan op in de beleidsdoelstellingen, taakstellingen en zorgprogramma's binnen een geïntegreerd managementsysteem.

Biodiversiteit is zeker heel haalbaar voor KMO's.

De beslissingsketen is korter en in de meeste gevallen is de manager of de CEO zelf de initiatiefnemer of is hij/zij vlot benaderbaar met een voorstel. Binnen onze KMO dragen we verschillende petten, dus buiten verantwoordelijk voor het dagelijkse beleid is dezelfde persoon ook KWAMBO verantwoordelijke (Kwaliteit, Welzijn, Arbeidsveiligheid, Milieu, Beveiliging en Organisatie).

Laat je inspireren door de BIODIVA scan van de provincie Antwerpen.

Door het doorlopen van de scan is onze interesse gewekt en zijn we stilaan op het pad van de biodiversiteit terecht gekomen.

Op termijn kan een biodiversiteitsproject kostenbesparend zijn.

In plaats van gazon die wekelijks of tweewekelijks gemaaid moet worden zal er een bloemenweide zijn die slechts twee keer per jaar moet gemaaid worden.

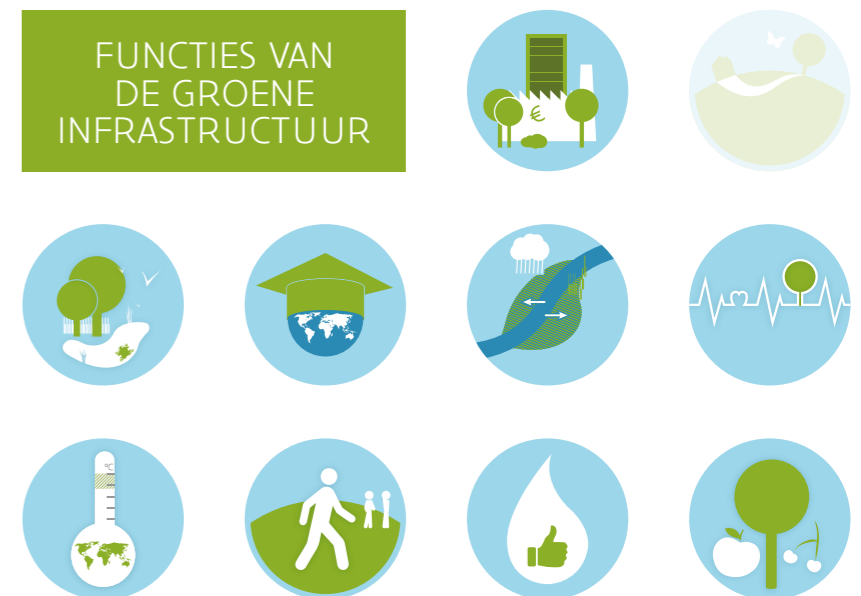


”
**NU INVESTEREN IN GROEN
 OM MORGEN TE LEVEN IN
 EEN GEZONDERE WERELD**

INVASIEVE EXOTEN

Veel dier- en plantensoorten, ingevoerd via handel, scheepvaart of kanalen hebben het hier zo naar hun zin dat ze de al bedreigde natuur van bij ons innemen. Men spreekt van een invasieve exoot. Vaak hebben ze in hun nieuw biotoop geen natuurlijke vijanden en zijn er geen ziektes die hun groei afremmen. Het is van belang om deze invasieve soorten te verwijderen zodat ze de groeiplaatsen van de lokale of streekeigen planten innemen. Voorbeelden zijn: Amerikaanse vogelkers, Japanse duizendknoop,...

FUNCTIES VAN DE GROENE INFRASTRUCTUUR



5

Samen boomgaarden aanleggen

COFINIMMO

SECTOR

Vastgoed

AANTAL WERKNEMERS

116

LIGGING

Brussel

WEBSITE

www.cofinimmo.com

TYPE TERREIN

3 bedrijventerreinen
(Leopold Square, Park Lane, Park Hill)

TOTALE OPPERVLAKTE

Leopold Square: 500 are

Park Lane: 340 are

Park Hill: 170 are

OPPERVLAKTE GROENZONE

Leopold Square: 63 are

Park Lane: 34 are

Park Hill: 21 are

ONTWIKKELDE GROENELEMENTEN

GRAS, LAGE STRUIKEN,

bomen, vijvers, hagen

ONTWIKKELINGSFASE

Uitgevoerd

ONTWERPERS

UNIK-ID

UITVOERDERS

UNIK-ID

CONTACT

hdegroote@cofinimmo.be

KOSTPRIJS AANLEG

+/- € 34.000

HOOFDMOTIVATIE

Cofinimmo investeert in bestaande groene zones omdat wij het een belangrijke innovatie vinden om het groen in onze bedrijventerreinen een meer recreatieve functie te geven.

Commercieel gezien is dat zeker een meerwaarde voor de sites, maar ook maatschappelijk gezien. De gebruikers van onze sites worden zich op die manier bewust van de natuur om hen heen.

ACTIES VOOR GROENE INFRASTRUCTUUR

- Twee ecologische waterbekkens: voor waterbuffering bij hevige regen. Door het wilde karakter trekken de bekkens heel wat fauna aan zoals kikkers en watervogels
- Knotwilgen: langs waterbekkens om de 2 jaar snoeien
- Boomgaard van appelbomen: aangeplant door de huurders van het bedrijfspand
- Vijver met fontein en riet: voor

zuivering van het water

- Struikbeplanting met streek-eigen soorten

LINKEN MET DE OMGEVING

In de omgeving van de sites van Cofinimmo bevinden zich nog enkele open en groene ruimtes. Vlakbij de bedrijventerreinen bevinden zich in dit geval het Woluweveld, Bessenveld en Morenveld. Ook de vallei van de Woluwerivier die vele groenzones met elkaar verbindt ligt niet veraf. Deze natuurlijke open ruimtes zijn belangrijke groenstructuren in de omgeving. Daarom is het belangrijk dat ook de aanpalende bedrijventerreinen ecologisch waardevol zijn en dienen ze als verbindingselement tussen de verschillende open ruimtes. Fauna en flora kunnen dan door groenverbindingen vrijer bewegen in de regio. Ook de gebruikers van de bedrijventerreinen maken gebruik van deze open ruimtes voor een wandeling of jogging tijdens de middagpauze.



”
ONZE DOELSTELLING IS DE OPPERVLAKTE VAN DE GROENZONES MET RESPECT VOOR BIODIVERSITEIT TE VERHOGEN OM OP DIE MANIER EEN DUURZAAM BEHEER VAN ONZE PORTEFEUILLE TE BEOGEN OP LANGE TERMIJN

TIPS VOOR ANDERE BEDRIJVEN

Integreer van bij het begin de verschillende elementen rond natuur en biodiversiteit bij de aanleg van groene zones.

In bestaande groene zones is het niet altijd evident om middelen vrij te maken voor het vernieuwen van de aanplantingen.

FUNCTIES VAN DE GROENE INFRASTRUCTUUR



Blauw en groen voor groentenverwerking

ARDO

SECTOR

Voedingsindustrie

AANTAL WERKNEMERS

500 (BE)

3800 (Europa)

LIGGING

Aardooie

WEBSITE

www.ardo.com

TYPE TERREIN

Bedrijventerrein

TOTALE OPPERVLAKTE

32 ha

OPPERVLAKTE GROENZONE

4 ha

ONTWIKKELDE GROENELEMENTEN

combinatie grasland, lage struiken, bloemenveld, water

ONTWIKKELINGSFASE

Grotendeels uitgevoerd

ONTWERPERS

Erik Dewaele

UITVOERDERS

Tuinaanleg Casier Izegem

CONTACT

ignace.kint@ardo.com

KOSTPRIJS AANLEG

€ 250.000

HOOFDMOTIVATIE

De motivatie komt vanuit onze missie: 'we preserve nature's gifts'. De natuur speelt een heel belangrijke rol in heel onze bedrijfsvoering, namelijk de productie en verkoop van vriesverse groenten, kruiden en fruit. Wij zijn enorm afhankelijk van de natuur en moeten er ook alles aan doen om de natuur optimaal in evenwicht te houden. Dat doen we niet alleen in de velden waar de groenten, kruiden en fruit geoogst worden, maar ook rond de bedrijfssites.

De werknemers kunnen tijdens lunchpauzes en/of andere pauzes van deze natuurlijke omgeving gebruik maken: zit- en lunchbanken, ontdekkingswandelingen, loop- en wandelevents, ...

Naast deze 'zichtbare groene infrastructuur', zijn er ook talrijke duurzame investeringen die minder zichtbaar zijn, maar wel zeer positieve effecten hebben. Voorbeelden: recuperatie regenwater, omzetten regenwater tot drinkbaar water, recuperatie motorwarmte voor verwarming van de kantoorgebouwen, aanleg parking met doorsijpeling van regenwater.

ACTIES VOOR GROENE INFRASTRUCTUUR

- Groenschermen aanleggen: 4,4 hectare met hoofdzakelijk streekeigen hazelaar. Die dient voor de visuele afscherming van de terreinen en biedt de plaatselijke fauna een schuilplaats, voedsel en een leefgebied
- Grasland, bloemenveld met bijenhotel: de bijen die hiervan gebruik maken zorgen voor honingproductie bij een lokale imker
- Natuurlijke omheining

LINKEN MET DE OMGEVING

In de directe omgeving van het bedrijf bevinden zich een bos, velden en een waterrecuperatie bassin.

TIPS VOOR ANDERE BEDRIJVEN

Houd bij de plantenkeuze rekening met tal van factoren die tegen elkaar afgewogen moeten worden.

Aan de ene kant zijn er eisen naar visuele impact van het gebouw op de omgeving, de vraag naar streekeigen groen en de esthetiek binnen het terrein. Daartegenover staan ook de behoeften aan functionaliteit, onderhoudsvriendelijkheid en specifieke eisen in verband met contaminatie van de aangevoerde grondstoffen en hygiëne. Een combinatie van alle bovenstaande groen-blauwe elementen leidt tot een inspirerend en succesvol 'groen management'.

Zorg ervoor dat het top management ten volle achter het project staat.

Zorg ook dat er naar het personeel, de nabije buurtomgeving en de buitenwereld goed gecommuniceerd wordt.



FUNCTIES VAN DE GROENE INFRASTRUCTUUR



Een wereldspeler met een biodiversiteitsstrategie voor zijn bedrijfssites

TOYOTA MOTOR EUROPE NV/SA

SECTOR

Automobielsector

AANTAL WERKNEMERS

+/- 2200

LIGGING

Brussel (Head Office)

Zaventem (Technical Centre)

Diest (Parts Logistics)

WEBSITE

www.toyota-europe.com

TYPE TERREIN

Vrijstaand bedrijf

TOTALE OPPERVLAKTE

11,7 ha

OPPERVLAKTE GROENZONE

3 ha

ONTWIKKELDE GROENELEMENTEN

gras, lage struiken

ONTWIKKELINGSFASE

In uitvoering

ONTWERPERS

Advies van D&C Services
(Head Office, Technical Centre),
Natuurpunt (Diest)

UITVOERDERS

Groenbeheer voor Head Office en
Zaventem, Alain Wauters bvba

CONTACT

guillermo.denaux@toyota-europe.com

KOSTPRIJS AANLEG

n.v.t.

HOOFDMOTIVATIE

Bij Toyota worden concrete acties omtrent milieu gepland in het 'Five Year Environmental Action Plan'. Als afronding van het Milieu Actie plan '2011-2015', heeft Toyota in oktober 2015 de 'Toyota Environmental Challenge 2050' gelanceerd. Dat wereldwijd milieubeleid van Toyota is erop gericht om niet alleen de negatieve effecten van auto's zoveel mogelijk te beperken, maar verder dan de 'nul-doelstelling' te gaan en in alle Toyota-initiatieven naar een positieve impact te streven.

De hoofdmotivatie voor investeren in biodiversiteit is het lokaal (Europees) implementeren van dat wereldwijde beleid. Eén van onze uitdagingen is om 'een nieuwe samenleving in harmonie met de natuur' te creëren. Specifiek wil het project 'Toyota Green Wave' zorgen dat onze sites nog meer oog hebben voor biodiversiteit om zo de functie van groene corridors te kunnen vervullen.

DE GROENE INFRASTRUCTUUR

- Grasland met struiken creëren: aantrekken van lokale fauna en flora. Een recente inventarisatie telde meer dan 140 soorten planten, verschillende vlinders & motten, bijen en wespen en andere insecten, verschillende paddenstoelen, soorten vogels en zoogdieren (o.a. heggensrank, Florentijns havikskruid, bijenorochis, heggensrankbij, bruin blauwtje (vlinder), boomvalk).
- Groene buffers met streekeigen struiken: medewerkers hielpen met het planten van de struiken
- Houtkanten op openbaar domein in de directe omgeving

van gebouwen: in samenspraak met de gemeente, medewerkers hielpen met planten (2008-2011)

- Minder intensief maaien van graszones (vanaf 2010)
- Waterpoel: in samenwerking met Natuurpunt voor site Diest (2011),
- Bijenhotel (2014-2015)
- Pesticide gebruik volledig gestopt vanaf mei 2016 voor de site in Brussel
- Natuurlijke wandelpaden & natuurlijke watervijver (nog uit te voeren)

LINKEN MET DE OMGEVING

Vanuit landschappelijk perspectief grenzen het hoofdkantoor van Toyota Motor Europe en het Technische centrum in Zaventem aan het open ruimte gebied 'Plateau van Moorsel'. Deze natuurlijke open ruimtes zijn belangrijke groenstructuren in de omgeving. Daarom is het belangrijk dat ook de aanpalende bedrijventerreinen ecologisch waardevol zijn en dat ze kunnen dienst doen als verbindingselement tussen de verschillende open ruimtes. Fauna en flora kunnen dan vrijer bewegen en verspreiden in de regio. Ook de gebruikers van de bedrijventerreinen varen wel bij deze open ruimtes voor een wandeling of jogging tijdens de middagpauze.

TIPS VOOR ANDERE BEDRIJVEN

Doe beroep op natuurkennis van specialisten.

In dit project werd samenwerking met een Europees gerenommeerde wetenschappelijke instelling (Royal Botanic Gardens Kew) geconsolideerd en gestandaardiseerd tot een



”
IN EUROPA KIEZEN WE ERVOOR OM OP ONZE EIGEN SITES, GEADVISEERD DOOR EXPERTEN, MEER PLAATS TE MAKEN VOOR BIODIVERSITEIT. DOOR BIODIVERSITEIT TE PROMOTEN OP ONZE SITES PROBEREN WE IN DE TOEKOMST OOK BIJ TE DRAGEN AAN GROENE VERBINDINGEN TUSSEN ONZE SITES

gemakkelijk hanteerbaar stappenplan voor onze sites in Europa die net beginnen met biodiversiteit. Met dat stappenplan kunnen we sites op een eenvoudige manier verder helpen om bij te dragen aan de "Toyota Greenwave" en aan uitdaging zes van de "Toyota Environmental Challenge 2050". Die handleiding heet "Toyota Motor Europe-Blueprint for Biodiversity"

FUNCTIES VAN DE GROENE INFRASTRUCTUUR



Een grijze parking vervangen door een groen uitzicht

ATHLON

SECTOR

Financiële dienstverlening

AANTAL WERKNEMERS

190

LIGGING

Machelen

WEBSITE

www.athlon.com/be

TYPE TERREIN

Bedrijventerrein in gemengde zone

TOTALE OPPERVLAKTE

6,8 ha

OPPERVLAKTE GROENZONE

2 ha

ONTWIKKELDE GROENELEMENTEN

grasland, lage struiken, wadi, bos, bloemenweide

ONTWIKKELINGSFASE

Uitgevoerd

ONTWERPERSNatuurpunt Vlaanderen
Herman Dierickx**UITVOERDERS**

D&C, met onderaannemers

CONTACT

herman.dierickx@dcservices.be

KOSTPRIJS AANLEG

€ 20.000

HOOFDMOTIVATIE

Investeren in een groene werkomgeving past in onze filosofie over onze rol als bedrijf in de maatschappij, waarbij zowel het bedrijf, onze werknemers, de burens, als de maatschappij van de voordelen genieten.

ACTIES VOOR GROENE INFRASTRUCTUUR

- Hooiland en bloemenweide: door minder intensief maaien en een onderhoud zonder pesticiden of onkruidverdelgers (versterken van het natuurlijke)
- Waterhuishouding- & lichamen verbeteren: waterberging voor hergebruik, wadi, gebruik van grasdallen voor berijdbare paden en parkings.
- Waardevolle groenelementen: natuurlijke verwildering grasdallen, behoud van oude, zieke en afgestorven bomen, takken-

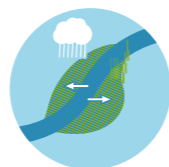
wallen, gebruik van lucht en waterdoorlatende bodem (grint en nidagravel) in zitkuilen bij aanleg terrassen om bestaande bomen te integreren

- Groene buffers met omgeving: het hele bedrijf is ingebed in een groene buffer
- Bijenhotel, bloemenweide, fruitbomen: specifieke maatregelen voor specifieke diersoorten

LINKEN MET DE OMGEVING

De omgeving rond het bedrijventerrein bestaat uit drie verschillende landschappelijke eenheden:

- een bos, het Floordambos (onderdeel van de Groene Vallei)
- een waterlichaam, de Trawoolbeek
- akkerland

FUNCTIES VAN DE GROENE INFRASTRUCTUUR**TIPS VOOR ANDERE BEDRIJVEN****Neem je personeel mee in het verhaal.**

Zonder uitleg begrijpen ze niet waarom de omgeving verwildert en ontstaan de gekste geruchten (zoals 'we hebben het momenteel financieel moeilijk')

Een natuurvriendelijke omgeving is veel goedkoper in onderhoud.

Geef je werknemers uitzicht op het groen.

Alle vroegere parkeerplaatsen rond het gebouw werden geschraapt en vervangen door groen. Het uitzicht vanuit het kantoor is nu ongelooflijk en de werknemers beginnen en eindigen de werkdag met een vijf minuten wandeling door het groen.

Stimuleer wandelvergaderingen.

We hebben daarvoor wandelpaden voorzien. Eerst wat schoorvoetend, maar steeds meer medewerkers doen een aantal overlegmomenten al wandelend. Een extra voordeel is dat er meer vergaderzalen beschikbaar blijven.

Gebruik grasdallen voor natuurlijke verwildering.

Dit kan op paden die toegankelijk moeten blijven voor bijvoorbeeld de brandweer.



”
INVESTEREN IN EEN
NATUURLIJK BEHEERDE
GROENE ZONE ALS
WERKOMGEVING
PAST IN ONZE TOTALE
FILOSOFIE ROND ONZE
ROL ALS BEDRIJF IN DE
MAATSCHAPPIJ, WAARBIJ
ZOWEL HET BEDRIJF, ONZE
WERKNEMERS, DE BUREN,
ALS DE MAATSCHAPPIJ HIER
ELK OP ZIJN EIGEN MANIER
VOORDEEL UIT HALEN

Een eco-tuin waar werknemers graag vertoeven

ORAKEL BVBA

SECTOR

Productie en personalisatie van eventmateriaal

AANTAL WERKNEMERS

20

LIGGING

Retie

WEBSITE

be.orakel.com

TYPE TERREIN

Bedrijventerrein in gemengde zone

TOTALE OPPERVLAKTE

1,36 ha

OPPERVLAKTE GROENZONE

0,57 ha

ONTWIKKELDE GROENELEMENTEN

grasland, lage struiken, wilg, takkenril

ONTWIKKELINGSFASE

eco-tuin (uitgevoerd in 2013), aanleg stenen padje & bank (in uitvoering)

ONTWERPERS

Biodiva-initiatief (Provincie Antwerpen)

UITVOERDERS

Groeba

CONTACT

stephanie@admin.eu

KOSTPRIJS AANLEG

zeer laag

HOOFDMOTIVATIE

Orakel profileert zich als een ecologisch bedrijf en hecht veel belang aan duurzaam ondernemen. Daarvoor hebben we al verschillende stappen ondernomen zoals energie-monitoring in samenwerking met Thomas More, CO2-vrij versturen van producten, papiervermindering, investeren in ledlampen, de hal voorzien van lichtkoepels, aankoop zonnepanelen voor productie, cradle-to-cradle, optimalisatie van het afvalbeheer etc.

De aanleg van de eco-tuin was een natuurlijk en logisch gevolg voor ons aangezien we een braakliggend terrein ter beschikking hadden, overwoekerd met dennenbomen. Die bomen boden geen ecologische meerwaarde en met de aanleg van een eco-tuin stimuleren we de fauna en flora uit de omgeving. We willen zo ook een voorbeeld zijn voor andere bedrijven.

ACTIES VOOR GROENE INFRASTRUCTUUR

- Invasieve plantensoort verwijderden: nl. Amerikaanse vogelkers
- Streekgebonden planten gebruiken
- Bomenbestand vervangen: naaldbomen worden gekapt, maar zomereik en wilg worden behouden
- Takkenril (uit gekapte bomen): is een buffer tussen de eco-tuin en de parking en dient als broedplaats voor dieren
- Bloemenrijk grasland creëren: Na het kappen van de bomen, verschijnt er pioniersvegetatie, die dan leidt tot grasland. Door 1 keer per jaar te maaien verschijnt er een bloemenrijk grasland.

- Gazon: om het comfort voor het personeel te garanderen, wordt rond de picknickplaats gazonbeheer voorgesteld.
- Insectenhotel: met aanwezigheid van vlinders en bijen

LINKEN MET DE OMGEVING

De omgeving rond het bedrijventerrein bestaat uit heel wat natuurlijke elementen:

- een waterloop (de kleine Nete) met talrijke bomenrijen, poelen en braakliggende terreinen
- heidegebieden: Pontfortse Heike en Postel Ter heide

TIPS VOOR ANDERE BEDRIJVEN

Laat je inspireren door een Biodiva scan van de provincie Antwerpen.

Orakel had een braakliggend terrein ter beschikking en de aanleg van een eco-tuin kon daar perfect komen. In samenspraak met het Biodiva-initiatief hebben we de bovenstaande maatregelen uitgevoerd.

Ecologisch groen is zeker een haalbare kaart voor een kleine KMO.

Als kleine KMO worden dergelijke beslissingen snel genomen binnen het management. Voor de aanleg van de tuin contacteerden we de aannemer voor het grove werk en een aangrenzend groenbedrijf.

Onderhoud van een eco-tuin vraagt niet zo veel tijd.

Bovendien biedt dit een ecologische meerwaarde.

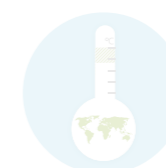
Werknemers komen er tot rust tijdens de middag.



”

ALS DE ZON SCHIJNT, WORDT DE ECO-TUIN OMGETOVERD TOT EEN PICKNICKPLAATS VOOR ONZE WERKNEMERS

FUNCTIES VAN DE GROENE INFRASTRUCTUUR



Ecologisch groenbeheer als onderdeel van parkmanagement

QUARES

SECTOR

Vastgoed, bedrijventerreinbeheer, Parkmanagement

AANTAL WERKNEMERS

75

LIGGING

Amsterdam
Antwerpen
Mechelen
Sint-Niklaas

WEBSITE

www.quares.be

TYPE TERREIN

Researchpark Zellik

TOTALE OPPERVLAKTE

19 ha

OPPERVLAKTE GROENZONE

6 ha (onuitgegeven kavels)

ONTWIKKELDE GROENELEMENTEN

extensief beheerd grasland op onuitgegeven percelen

ONTWIKKELINGSFASE

opgestart in 2016 en in ontwikkeling

ONTWERPERS

Vlaamse Landmaatschappij

UITVOERDERS

Pronatura

CONTACT

bart.de.smedt@quares.be
kirsten.dejaegere@quares.be

KOSTPRIJS BEHEER

€ 7000 per jaar

HOOFDMOTIVATIE

Quares wenst als duurzame bedrijventerreinmanager actief te participeren in de ecologische aanleg en het beheer van groen. Gezien bedrijven vaak nog onwetend zijn willen wij hen samen met diverse partners zoals bijvoorbeeld Pronatura, VLAIO en de VLM actief ondersteunen en bewust maken rond de mogelijkheden.

ACTIES VOOR GROENE INFRASTRUCTUUR

- Onbemeste soortenrijke graslanden en ruigten: op de onuitgegeven percelen op het researchpark. Bij uitgifte proberen we zoveel mogelijk van de aanwezige natuurwaarden op de niet te bebouwen oppervlakten te behouden.
- Door groenbeheer in het pakket parkmanagement op te nemen trachten we in de toekomst de variatie tussen intensief en extensief maaibeheer en het gebruik van streekeigen plantgoed uit te breiden naar de reeds bebouwde percelen.
- Hoge natuurwaarden: ringslang, 5 soorten orchideeën
- Wandel en fiets-verbindingen: worden gelegd naar de omliggende natuur en parkgebieden

LINKEN MET DE OMGEVING

Het Researchpark in Zellik paalt aan het gebied Horing. Die open ruimte in de Molenbeekvallei in Asse, is één van de weinig overblijvende open restructies tussen het noordwestelijk deel van het stedelijk gebied Brussel en de ring rond Brussel. In

dat gebied wordt vanuit de Vlaamse overheid geïnvesteerd in de ontwikkeling van een natuurlijk park, het Kerremanspark. Enkele natuurgebieden in de buurt zijn het Laarbeekbos (Natura 2000-gebied) en een natuurreservaatje van Natuurpunt aangrenzend aan het Kerremanspark.

TIPS VOOR ANDERE BEDRIJVEN

Neem groenaanleg en groenonderhoud op in parkmanagement.

In functie van groenaanleg tracht Quares zo vroeg mogelijk in het traject mee aan tafel te schuiven. De grootste voordelen inzake duurzaam groenbeheer kunnen immers best bekeken worden in de inrichtingsfase. Op welke manier kan groen geclusterd worden zodat het beheer nadien kostenefficiënter kan verlopen? Op welke manier kunnen de juiste keuzes gemaakt worden naar type aanplanting?

Werk samen met kwalitatieve spelers in de markt van ecologisch groenbeheer.

Quares kan onmogelijk expert zijn in alle diensten die het poolt via parkmanagement. Het is dus belangrijk om vooral onze coördinatierol op te nemen en verder samen te werken met kwalitatieve spelers in de markt die de nodige kennis van zaken hebben en actief mee op zoek gaan naar duurzame oplossingen.

Om bedrijven te overtuigen zijn goede en duidelijke info, correcte vergelijkingen en objectieve kostencalculatie zeer belangrijk.

Welke besparing in functie van beheer kan er gemaakt worden door vandaag te investeren in duurzaam groen? Groenonderhoud is immers



”

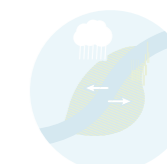
ONZE MISSIE IS OM BEDRIJVEN OP BEDRIJVENTERREINEN ACTIEF TE LATEN SAMENWERKEN ROND TAL VAN DIENSTEN MET ALS DOEL ECONOMISCHE VOORDELEN TE REALISEREN, DE ECOLOGISCHE MILIEU-IMPACT TE VERKLEINEN EN DE SOCIALE COHESIE TUSSEN BEDRIJVEN TE BEVORDEREN

een jaarlijks terugkerende kost.

Zet in communicatie de inspanningen goed in de verf en betrek early adopters om anderen te overtuigen.

Maatschappelijke verantwoord ondernemen gaat vaak ook om leren van elkaar en samen ondernemen.

FUNCTIES VAN DE GROENE INFRASTRUCTUUR



Groene en blauwe buffers naast een grootschalig bedrijventerrein

INTERCOMMUNALE LEIEDAL

SECTOR

Intercommunale

AANTAL WERKNEMERS

+/- 300

LIGGING

Kortrijk en Kuurne

WEBSITE

www.leiedal.be/bedrijventerrein/
kortrijk-noord

TYPE TERREIN

Regionaal bedrijventerrein voor
vestiging van 10-15 grote bedrijven

TOTALE OPPERVLAKTE

Uitbreiding bedrijventerrein Kortrijk
Noord met 23 ha

OPPERVLAKTE GROENZONE

4,5 ha groen en water

ONTWIKKELDE GROENELEMENTEN

groen- en waterbuffer

ONTWIKKELINGSFASE

infrastructuur- en grondwerken uit-
gevoerd, omgevingsaanleg op korte
termijn (start november 2016)

ONTWERPERS

Stefaan Thiers (TV Thiers – Dujardin
landschapsarchitecten) en Arcadis

UITVOERDERS

Devagro (infrastructuur)
Krinkels (groenaanleg)

CONTACT

steven.vanassche@leiedal.be
stefaan.verreu@leiedal.be

KOSTPRIJS AANLEG

€ 330.000

HOOFDMOTIVATIE

Leiedal wil bedrijventerreinen ont-
wikkelen die een meerwaarde be-
tekenen voor de streek en streeft
een hoge ruimtelijke en maat-
schappelijke kwaliteit na in de ont-
wikkeling van bedrijventerreinen.
Daarin zitten de duurzaamheids-
aspecten verweven, zoals biodiver-
siteit, blauw-groene netwerken en
landschappelijke integratie.

In 2011 is Leiedal een biodiversiteit-
scharter aangegaan met de natuur-
puntkoepel Zuid-West-Vlaanderen,
waarin het principe werd opgeno-
men om bij de ontwikkeling van
Kortrijk-Noord extra inspanningen
te doen voor een natuurgerichte in-
richting als leerproces en voorbeeld-
project.

ACTIES VOOR GROENE INFRASTRUCTUUR

- Gemengde struikengordel met
houtwal: als groenmassief
- Hooiland (zowel vochtig als
droog)
- Open water met ondiepe moe-
raszones: als waterbuffer
- Moerasbos en rietland
- Takkenrillen aanleggen
- Rij knotbomen, hagen en straat-
bomen
- Netwerk van trage verbindin-
gen voor fietsers en wandelaars:
met de aanleg van zitbanken,
een vlonder in één van de buf-
ferbekkens en een rustpunt na-
bij het hooiland.

Bovenstaande habitats zijn voorde-
lig voor verschillende vogels: het eer-
ste jaar na de aanleg hebben talrijke
(vogel)soorten van de schaars be-
groeide situatie gebruik gemaakt als
pleisterplaats. Er werden heel wat
steltlopers opgemerkt op de randen

van de waterbuffers en een broed-
geval van de kleine plevier en de kui-
fleeuwerik (2016). Uiteraard zullen
met de verdere omgevingsaanleg en
vegetatieontwikkeling en de komst
van bedrijven deze typische soorten
verdwijnen en andere soorten in de
plaats komen.

LINKEN MET DE OMGEVING

Enkele natuurgebieden in de buurt
zijn:

- Leie- en Heulebeekvallei met
een aantal natuurgebiedjes
(op +/- 2 km)
- Patrijzenbos in Lendeledede
(op +/- 3 km)

TIPS VOOR ANDERE BEDRIJVEN

**Cruciaal is de keuze van een ont-
werper.**

Leiedal opteert bij het aanstellen
van een ontwerper voor een duo
van enerzijds een landschapsont-
werper en een technisch bureau.
De kennis en ervaring van de ont-
werper met ecologische inrichting
moet aangetoond worden bij de of-
fertes.

**Zorg bij de aanleg van een be-
drijventerrein voor een robuuste
groen-blauwe structuur die me-
teen deel uitmaakt van de basisin-
richting.**

**Laat bij het ontwerp van infra-
structuur- en groenaanleg ook de
pesticide-toets en een beheerplan
opmaken.**

**Ga ook in dialoog met de lokale
natuurvereniging.**

”
**AANDACHT VOOR MEER
BIODIVERSITEIT OP
BEDRIJVENTERREINEN IS
IN DE EERSTE PLAATS EEN
ONTWERPOPGAVE DIE
LEIEDAL VAN MEET AF AAN
WIL MEENEMEN ALS ELEMENT
VAN EEN EVENWICHTIGE
STREEKONTWIKKELING**

BUFFERZONE

Een bufferzone is een gebied
dat twee andere gebieden van
elkaar gescheiden houdt. Bij-
voorbeeld een natuurgebied
en een woon- of industriege-
bied. De bufferzone dient om
de natuur te beschermen van
externe invloeden (vervuiling,
geluid...).

FUNCTIES VAN DE GROENE INFRASTRUCTUUR





10 TIPS & TRICKS

1

COMMUNICEER NAAR ANDERE BEDRIJVEN EN NAAR JE KLANTEN

Communicatie over biodiversiteit op het bedrijventerrein naar het externe publiek, en zeker naar je klanten, is zeer waardevol.

Eenzijds kan dit een onderdeel zijn van de marketingstrategie van het bedrijf. Investeren in biodiversiteit is zorg dragen voor de toekomst, de natuur en onze planeet. Voor klanten is een duidelijk engagement een meerwaarde. Ook naar toekomstige medewerkers in de 'war for talent' kan dit talentvolle en plichtsbewuste werknemers aantrekken.

Anderzijds kan de ecologische groenaanleg een inspiratiebron zijn voor andere bedrijven die nog werken met een traditionele tuinaanleg.

2

COMMUNICEER BINNEN JE BEDRIJF

Het is belangrijk dat alle werknemers weten waarom er 'wilde' stukjes groen zijn en dat iedereen op de hoogte is van het achterliggend verhaal over biodiversiteit. Geef werknemers ook inspraak in bepaalde onderdelen zoals de plaatsing van de picknickplaatsen of andere elementen. Zo wordt er een vorm van eigenaarschap gecreëerd. En verder zit er heel vaak verborgen kennis en talent op vlak van natuur bij de werknemers.

De aanpak om de CEO of het management te overtuigen van ecologische groenaanleg is cruciaal. Leg hen uit hoe duurzaamheid en biodiversiteit een belangrijk onderdeel van het imago en van de langetermijnvisie van een bedrijf kunnen zijn en leg de link met groenvisie op het grotere gebied. Som ook de voordelen op: soms kan het kostenbesparend zijn door verminderd maaibeheer, een instrument voor marketing, de tevredenheid van werknemers verhogen,...

3

WERK SAMEN MET DE OVERHEID EN ANDERE PUBLIEKE PARTNERS

Vaak hebben overheden en lokale organisaties een goed zicht op de lokale noden inzake fauna en flora en op de meest relevante habitats. Kijk ook welke planten en dieren er nu al op het bedrijventerrein voorkomen. Bijvoorbeeld orchideeën die zich spontaan hebben gevestigd op braakvelden naast een bedrijf. De 'abiotische' factoren (of randvoorwaarden) zijn eveneens belangrijk: het bodemtype, het reliëf, de oriëntatie van het perceel, de waterhuishouding. Kies voor de juiste plant op de juiste plaats. En neem maatregelen om soorten naar je bedrijventerrein te lokken.

Er zijn ook voorbeelden waarbij afspraken met de overheid leiden tot een win-win voor beide partijen. Een voorbeeld daarvan is de Vlaamse Milieumaatschappij die samen met Airport Gardens de waterloop tot in de groenzone van het kantorencomplex brengt. In Lommel leidde een samenwerking met de stad en het Agentschap voor Natuur en Bos tot een vlindervriendelijk bedrijventerrein. In Zaventem kon een samenwerking van Toyota en de Vlaamse Landmaatschappij leiden tot de aanplant van bomen in het Woluweveld.

De partners die interessant zijn voor een bedrijf zijn: de Vlaamse overheid (Agentschap voor Natuur en Bos, Vlaamse Landmaatschappij en Vlaamse Milieumaatschappij), provincies en Regionale Landschappen, natuurverenigingen en steden & gemeentes. Zo heeft de natuurvereniging Natuurpunt een specifieke werking rond bedrijven en biodiversiteit:

www.natuurpunt.be/pagina/biodiversiteit-en-bedrijven

4

MAAK EEN GROENPLAN & BEHEERPLAN VOLGENS DE PRINCIPES VAN HARMONISCH PARK- EN GROENBEHEER

De opmaak van een plan is zeer belangrijk. Eerst moet men een groenplan (laten) opmaken dat een voorstelling geeft van waar het ecologisch groen moet komen door een functie te geven voor elke zone. Op de stukken die vaak worden gebruikt, kan met opteren voor regelmatige maaibeurten, terwijl in andere zones de natuur vrij spel krijgt en nieuwe groene elementen ingericht kunnen worden (vb. de aanleg van een ecologische vijver).

Een verhuis, nieuwbouw of uitbreiding van het bedrijf is vaak het ideale moment om een groenplan op te maken. Het is dan vaak gemakkelijker om een specifiek budget vrij te maken voor de aanleg van het ecologisch groen. Na de initiële investering volgens het groenplan is het van belang om een beheerplan op te maken.

Zo kan het groen 'strak' gehouden worden voor de inkom van het bedrijf. Op meer afgelegen delen van het bedrijfs-groen kan men het aantal maaibeurten per jaar beperken om interessante bloemen een kans te geven. Ook elementen zoals vijvers moeten regelmatig onderhouden worden. Laat het beheerplan opstellen door de ontwerper. Een beheerplan kan best opgemaakt worden volgens de principes van het Harmonisch Park- en Groenbeheer. Meer technische informatie over deze ecologische manier van groenaanleg kun je terugvinden in de technische vademecums van o.a. Bomen, Grasland, Water, Recreatieve infrastructuur, Kruidachtigen,...

www.natuurenbos.be/publicaties/publicaties/vademecums

5

BRENG VARIATIE IN DE GROENE INFRASTRUCTUUR

Er bestaan heel wat soorten ecologisch groen. Hoe meer variatie, hoe meer kansen voor biodiversiteit. Hieronder een aantal ideeën:

- streekeigen bomen en struiken van autochtone herkomst planten
- een natuurlijke vijver inrichten
- een bloemenweide op een braakliggend stukje grond
- zoveel mogelijk planten die bijen of vlinders aantrekken (voedselbron)
- bijenhôtels voor wilde bijen bouwen
- nestkastjes in bomen ophangen
- een groendak aanleggen
- gevelgroen of een klimplant langs de muur van het bedrijfsgebouw

Naar onderhoud toe wordt aangeraden om het gebruik van pesticiden te vermijden.

Indien men infrastructuur wenst aan te leggen (zoals picknickbanken,...) gebruikt men enkel hout uit duurzaam beheerde bossen (hout met een FSC/PEFC label). Ook dat levert een positieve bijdrage aan de biodiversiteit, al is het niet op de eigen bedrijfslocatie.

6

WERK SAMEN MET EEN GROENAANNEMER MET EXPERTISE OP VLAK VAN ECOLOGISCH GROENBEHEER

Een traditionele tuinaannemer zal vaak niet kiezen voor streekeigen plantensoorten (soorten die van nature hier voorkomen), maar voor cultuurvariëteiten, die vaak exotisch zijn (niet-streekeigen soorten). Het probleem met die niet-streekeigen soorten is dat ze niet afgestemd zijn op de lokale fauna (bv. vaak hebben insecten welbepaalde streekeigen bloemen nodig).

Een ecologische groenaannemer zal quasi nooit pesticiden gebruiken. Hij weet bijvoorbeeld welke bloemen bijenvriendelijk zijn.

Schakel dus aannemers in die voeling hebben met ecologische inrichting of natuurwerken. Binnen het Interreg-project '2B Connect' worden vanaf het voorjaar van 2017 professionele adviseurs opgeleid die bedrijven daarbij zullen helpen. Denk daarbij aan het opmaken van een minibeheerplan, het zoeken naar kansen om te werken aan biodiversiteit en het internaliseren van dit thema in het milieumanagement van jouw bedrijf.

Interesse om een adviseur te ontvangen? Neem dan vrijblijvend contact op met Sandra Vandewiele



www.2b-connect.eu
sandra.vandewiele@provincieantwerpen.be

7

ZIE BIODIVERSITEIT ALS EEN THEMA BINNEN MAATSCHAPPELIJK VERANTWOORD ONDERNEMEN

Steeds meer bedrijven doen aan Maatschappelijk Verantwoord Ondernemen (MVO). Binnen veel bedrijven worden er initiatieven genomen voor een aangepast afvalbeleid of energiebeleid of om de CO₂-afdruk te verminderen. Vaak wordt de component van groenbeheer en biodiversiteit vergeten.

Toch zijn er bedrijven die biodiversiteit duidelijk zien als onderdeel van hun duurzaamheidsstrategie zien. Zo heeft drukkerij De Bie, naast een dak met 1755 zonnepanelen met 300.000 Kw groen stroom, installaties met een zo zuinig mogelijk energieverbruik, het gebruik van PEFC & FSC geratificeerd papier, recyclage van afval (papier, chemische stoffen, een wagenpark met enkele elektrische wagens – ook aandacht voor biodiversiteit (waterbekken, bijenhôtel en bijenkasten, ecologische groenaanplanting en -beheer).

De provincie Antwerpen heeft een tool ontwikkeld: de Biodiva-biodiversiteitsscanner voor bedrijven. Via die tool krijgt een bedrijf inzicht in de mate waarin je bedrijf aan biodiversiteit werkt en hoe en waar je bedrijf zich nog kan verbeteren. Er zal ook een rekenapplicatie aan toegevoegd worden die aantoont waarom het de moeite is om te investeren in bedrijfs-groen.

Momenteel wordt deze tool nog verder uitgewerkt binnen het Europese Interreg Project 2B-Connect.

biodiva.provincieantwerpen.be

BIODIVERSITEIT EN ECOSYSTEEM

Biodiversiteit of biologische diversiteit is een begrip voor de graad van verscheidenheid aan levensvormen (soorten) binnen een gegeven ecosysteem. De biodiversiteit wordt vaak gebruikt als een indicator voor de gezondheid van een ecosysteem. Een ecosysteem wordt gevormd door de wisselwerking tussen alle organismen en de abiotische omgeving (niet levende aspecten zoals bodem, water,...), binnen een zekere geografische eenheid.



8

**ECOLOGISCH HOEFT NIET DUUR TE ZIJN
EN KAN KOSTENSPAREND ZIJN**

Economisch gezien kan ecologische inrichting ook interessant zijn. Ecologische aanleg kan tot kostenbesparing leiden op het vlak van beheer (door minder maaien, losse hagen/houtkanten in plaats van strak geschoren vormen,...), in vergelijking met de klassieke tuinaanleg. Daardoor komen er middelen vrij die gebruikt kunnen worden voor de aanleg van bijvoorbeeld een ecologische vijver.

Onderstaand rekenvoorbeeld toont aan dat een klassieke aanleg van de bodem (voor bv. 10 are) tot 2x meer kost dan een ecologische aanleg. Aanleg van gevarieerde kruidlaag kan iets duurder zijn dan de aanleg van gazon,

maar indien men het beheer op lange termijn meetelt, is het vaak voordeliger om voor de ecologische variant te kiezen. Het onderhoud van een bloemenweide in vergelijking met een gazon heeft veel minder beheer nodig, 2 x maaien per jaar voor de bloemenweide tegenover 15-20 keer maaien per jaar voor een gazon. Dat zorgt ervoor dat lange termijn onderhoud van een bloemenweide maar een fractie kost in vergelijking met een klassieke gazon.

(Bron: Presentatie Groensafari Inverde, Wim Collet)

BODEM AANLEG VOOR 10ARE

KLASSIEKE AANLEG		ECOLOGISCHE AANLEG	
Klassiek: grondverzet, sproeien, frezen, bodemverbeteraars+ meststoffen, inboeten planten	€ 5.500,00	Alternatief: ploegen, natuurlijke bodemverbeteraars en beperkte organische voeding, frezen	€ 2.700,00

PLANTENKEUZE AANLEG EN BEHEER VOOR 10 ARE

KLASSIEKE AANLEG & BEHEER		ECOLOGISCHE AANLEG & BEHEER	
Voorbeeld met gazon (1)	Prijs beheer voor 10 are/j.: € 3.050,00 Aanleg + 10 jaar beheer = € 33.200,00 Aanleg + 20 jaar beheer = € 63.700,00	Voorbeeld met gevarieerde kruidlaag(2)	Prijs beheer voor 10 are/j.: € 1.680,00 Aanleg + 10 jaar beheer = € 39.200,00 Aanleg + 20 jaar beheer = € 55.800,00
Voorbeeld met geschoren vormen (3)	Prijs beheer voor 10 are/j.: € 2.520,00 Aanleg + 10 jaar beheer = € 83.200,00 Aanleg + 20 jaar beheer = € 108.400,00		

BEHEER VOOR 10 ARE OVER 10 JAAR

KLASSIEK BEHEER		ECOLOGISCH BEHEER	
Klassiek maaien(15 x/j)	€ 15.600,00	Bloemenweide (2x/j)	€ 4.600,00
Mulchmaaien (20 x/j)	€ 13.200,00		

9

**VOOR ELK BUDGET EN TYPE BEDRIJF
EN BEDRIJVENTERREIN IS ER WAT MOGELIJK**

In deze gids werd bewust gekozen voor verschillende bedrijfsgroottes (van multinationalaal tot een kleine KMO), schaalgroottes van bedrijfsterreinen (van enkele ares tot verscheidene hectares) en type van bedrijven (kantorencomplex of industrieterrein).

Ook kan men zien dat werken met ecologisch groen interessant is binnen een hele reeks van sectoren en dat die sectoren verschillende motieven hebben. De vastgoedsector heeft een ander motief dan pakweg een autofabrikant, maar allen stellen ze duurzaamheid voorop. Er zijn verschillende types en grootteordes van groenaanleg (vijvers, hagen, bloemenweides) met elk een ander prijskaartje. Zoals je kunt lezen is er met een klein bedrag al heel wat mogelijk! Je kunt ook heel creatief omgaan met bedrijfsgroen en win-win situaties creëren: HARZE-oude metalen koos voor een natuurlijke inbraakwering in plaats van een traditionele prikkeldraad. Die bestaat uit meidoorn en sleedoorn en eens voldoende gegroeid geeft dat een ineengestengeld kluwen met venijnige doornen waar de meeste inbrekers voor bedanken. Voor biodiversiteit betekenen een combinatie van mei- en sleedoorn een lange bloeiperiode wat voordelig is voor verschillende insecten en bestuivers. De bessen in het najaar zijn dan weer voedsel voor vogels en (woel)muizen.

10

**ECOLOGISCH BEDRIJFSGROEN KAN
MEERDERE FUNCTIES HEBBEN**

Alle voorbeelden in deze brochure hebben aangetoond dat de aanleg van ecologisch bedrijfsgroen meerdere functies kan hebben. Ecologisch bedrijfsgroen is goed voor de natuur en zorgt voor een groene werkomgeving. Als er huizen in de buurt zijn kan dat zelfs leiden tot een groenere woonomgeving.

Daarnaast kan dat groen zorgen voor natuurlijke waterzuivering (vb. rietvelden) en als waterberging tegen overstromingen dienen. Het is bewezen dat een groene omgeving een positief effect heeft op welzijn (bijvoorbeeld minder absentisme) en ook een zekere rust uitstraalt. Daarnaast kunnen werknemers hun (middag)pauses of sportactiviteiten doorbrengen in het bedrijfsgroen. Meer contact met natuur is ook positief voor sensibilisatie en het leren over de natuur. Ook in de strijd tegen klimaatverandering is meer bedrijfsgroen aangewezen. Soms zorgt dat groen zelfs voor voedselproductie: denk maar aan de honing door bijenkasten of fruit uit een boomgaard.

Die multifunctionaliteit is belangrijk zowel voor interne communicatie, alsook voor externe marketing.



Ecologische aanleg met gevarieerde kruidlaag



Klassieke aanleg met geschoren vormen



Klassieke aanleg met gazon

VLAAMSE LANDMAATSCHAPPIJ
Diestsepoort 6, bus 74
3000 Leuven
www.vlm.be

VLAAMSE
LAND
MAATSCHAPPIJ



Vlaanderen
is open ruimte

Dit project wordt uitgevoerd met een
bijdrage van het financieringsinstrument
LIFE van de Europese Unie

 GREEN4GREY



www.green4grey.be